




Dell Latitude 14 Rugged – 5404

Brukerhåndbok

Forskriftsmessig modell: P46G
Forskriftsmessig type: P46G001



Merknader, forholdsregler og advarsler

-  **MERK:** En MERKNAD angir viktig informasjon som hjelper deg med å bruke datamaskinen bedre.
-  **FORSIKTIG:** En FORHOLDSREGEL angir enten potensiell fare for maskinvaren eller for tap av data og forteller hvordan du kan unngå problemet.
-  **ADVARSEL:** En ADVARSEL angir potensiell fare for skade på eiendom, personskade eller død.

Copyright © 2015 Dell Inc. Med enerett. Dette produktet er beskyttet av amerikanske og internasjonale lover og regler om copyright og intellektuell eiendom. Dell™ og Dell-logoen er varemerker som tilhører Dell Inc. i USA og/eller andre jurisdiksjoner. Alle andre merker og navn som er nevnt i dette dokumentet kan være varemerker som eies av deres respektive bedrifter.

2014 -09

Rev. A00

Innholdsfortegnelse

1 Arbeide inne i datamaskinen.....	5
Gjør følgende før du foretar arbeid inne i datamaskinen:.....	5
Slå av datamaskinen.....	6
Etter at du har arbeidet inne i datamaskinen.....	7
2 Fjerne og installere komponenter.....	8
Ta ut batteriet.....	8
Sette inn batteriet.....	8
Ta ut harddisken.....	8
Sette inn harddisken.....	9
Ta ut den optiske stasjonen.....	9
Sette inn den optiske stasjonen.....	10
Ta ut den optiske stasjonskontakten.....	10
Sette inn den optiske stasjonskontakten.....	10
Ta av bunndekselet.....	11
Montere bunndekselet.....	12
Ta av tastaturet.....	13
Montere tastaturet.....	14
Ta ut minnemodulen.....	14
Sette inn minnemodulen.....	14
Ta ut forankringsenhetskortet.....	15
Montere forankringsenhetskortet.....	15
Fjerne GPU-kortet.....	16
Sette inn GPU-kortet.....	16
Ta ut SIM-modulen.....	17
Sette inn SIM-modulen.....	17
Ta ut WLAN-kortet.....	18
Sette inn WLAN-kortet.....	18
Ta ut WWAN-kortet.....	18
Sette inn WWAN-kortet.....	19
Fjerne GPS-holderen.....	19
Sett inn GPS-holder.....	20
Ta ut varmeavlederen.....	20
Installere varmelederen.....	21
Ta ut systemviften.....	21
Sette inn systemviften.....	22
Fjerne RF-holderen.....	22
Sette inn RF-holderen.....	23


Ta av skjermenheten.....	23
Montere skjermenheten.....	25
Ta ut I/U-kortet.....	25
Sette inn I/U-kortet.....	27
Fjerne lagringskontakten.....	27
Sette inn lagringskontakten.....	28
Fjerne SSD-braketten.....	28
Sette på SSD-braketten.....	29
Fjerne USH-kortet.....	29
Sette inn USH-kortet.....	30
Fjerne styrekortet.....	30
Sette inn styrekortet.....	30
Fjerne batterikontakten.....	31
Sette på batterikontakten.....	31
Ta ut hovedkortet.....	32
Sette inn hovedkortet.....	33
3 Systemoppsett.....	34
Oppstartsrekkefølge.....	34
Navigerinsknapper.....	34
Alternativer i System Setup (Systemoppsett).....	35
Oppdatere BIOS	46
System- og oppsettpassord.....	46
Tilordne et system- og oppsettpassord.....	47
Slette eller endre et eksisterende system og/eller installasjonspassord.....	47
4 Diagnostikk.....	49
Enhanced Pre-Boot System Assessment (ePSA)-diagnostikk.....	49
Enhetsstatuslamper.....	50
Batteristatuslamper.....	50
5 Spesifikasjoner.....	51
6 Kontakte Dell.....	56


Arbeide inne i datamaskinen


Gjør følgende før du foretar arbeid inne i datamaskinen:

Følg disse sikkerhetsreglene for å beskytte datamaskinen mot mulig skade og ivareta din egen sikkerhet. Hvis ikke annet er angitt, forutsetter hver av prosedyrene i dette dokumentet følgende:

- Du har lest sikkerhetsanvisningene som fulgte med datamaskinen.
- En komponent kan byttes ut eller--hvis enheten er kjøpt separat--settes inn ved å utføre trinnene for demontering av komponenten i motsatt rekkefølge.


 **ADVARSEL:** Koble fra alle strømkilder før du åpner datamaskindekselet eller paneler. Når du er ferdig med arbeidet inni datamaskinen, setter du plass alle deksler, paneler og skruer før du kobler til strømkilden.


 **ADVARSEL:** Før du arbeider inne i datamaskinen må du lese sikkerhetsanvisningene som fulgte med datamaskinen. Se mer informasjon om gode arbeidsvaner på hjemmesiden for overholdelse av forskrifter på www.dell.com/regulatory_compliance.

 **FORSIKTIG:** Mange reparasjoner kan bare utføres av en autorisert servicetekniker. Du bør bare utføre feilsøking og enkle reparasjoner som tillates i produktdokumentasjonen eller angis på Internett eller av telefonservice- og støtteamet. Skader som oppstår på grunn av reparasjoner som ikke er autorisert av Dell, dekkes ikke av garantien. Les og følg sikkerhetsanvisningene som følger med produktet.

 **FORSIKTIG:** Unngå elektrostatisk utlading. Forbind deg selv til jord med en jordingsstropp rundt håndledet eller ved å berøre en umalt metallflate med jevne mellomrom, for eksempel en kontakt på baksiden av datamaskinen.

 **FORSIKTIG:** Vær forsiktig når du håndterer komponenter og kort. Ikke berør komponentene eller kontaktene på et kort. Hold kortene i kantene eller i festebraketten i metall. Komponenter som f.eks. prosessoren, må holdes i kantene, ikke pinnene.

 **FORSIKTIG:** Når du kobler fra en kabel, må du trekke i kontakten eller uttrekkstappen, ikke i selve kablet. Enkelte kabler har kontakter med sperretapper. Hvis du kobler fra denne typen kabel, må du presse inn sperretappene før du kobler fra kablet. Når du trekker kontakter fra hverandre, må du trekke dem rett og jevnt ut for å unngå å bøye kontaktpinnene. Når du skal koble til en kabel, må du først kontrollere at begge kontaktene er riktig orientert og innrettet.

 **MERK:** Fargen på datamaskinen og enkelte komponenter kan se annerledes ut enn i dette dokumentet.

For å unngå å skade datamaskinen må du utføre trinnene nedenfor før du begynner å arbeide inne i datamaskinen.


1. Pass på at arbeidsunderlaget er plant og rent, slik at du unngår riper i datamaskindekselet.
2. Slå av datamaskinen (se Slå av datamaskinen).
3. Hvis datamaskinen er koblet til en forankringsstasjon (Forankret), må du koble fra forankringsstasjonen.


 **FORSIKTIG: Når du skal koble fra en nettverkskabel, må du først koble kablen fra datamaskinen og deretter fra nettverksenheten.**

4. Koble alle nettverkskabler fra datamaskinen.
5. Koble datamaskinen og alt tilkoblet utstyr fra strømuttakene.
6. Lukk skjermen og snu datamaskinen opp-ned på et plant arbeidsunderlag.

 **MERK:** For å unngå skade på hovedkortet må du ta ut hovedbatteriet før du reparerer datamaskinen.


7. Ta ut hovedbatteriet.
8. Snu datamaskinen opp-ned.
9. Åpne skjermen.
10. Trykk på strømknappen for å jorde hovedkortet.





 **FORSIKTIG: For å unngå elektriske støt må du alltid koble maskinen fra stikkontakten før du åpner dekselet.**

 **FORSIKTIG: Før du berører noe inne i datamaskinen bør du jorde deg selv ved å berøre en ulakkert metallflate, f.eks metallet på baksiden av datamaskinen. Mens du arbeider bør du ved jevne mellomrom berøre en ulakkert metallflate for å utlade statisk elektrisitet som kan skade de interne komponentene.**

11. Ta alle installerte ExpressCard- eller Smart-kort ut av de aktuelle sporene.

Slå av datamaskinen

 **FORSIKTIG: Lagre og lukk alle åpne filer og avslutt eventuelle åpne programmer før du slår av datamaskinen hvis du vil unngå å miste data.**

1. Slå av operativsystemet:
 - I Windows 8 (berøringsskjerm):
 1. Sveip med fingeren fra høyre skjermkant slik at du åpner amulettmenyen og velg **Settings** (innstillinger).
 2. Velg deretter  og velg så **Shut down** (slå av).
 - Bruke en mus:
 1. Pek i øvre høyre hjørne av skjermen og klikk **Settings** (innstillinger).
 2. Klikk deretter på  og velg så **Shut down** (slå av).
 - I Windows 7:
 1. Klikk **Start** .
 2. Klikk **Shut down** (slå av).
- Eller
1. Klikk **Start** .

2. Klikk på pilen nederst til høyre på **Start**-menyen som vist nedenfor, og deretter på **Shut**



Down (Slå av).

2. Kontroller at datamaskinen og alt tilkoblet utstyr er slått av. Hvis ikke datamaskinen og tilkoblet utstyr ble automatisk slått av da du avsluttet operativsystemet, holder du inne strømknappen i ca. 6 sekunder for å slå dem av.

Etter at du har arbeidet inne i datamaskinen

Når du er ferdig med å sette alt tilbake, må du passe på at du kobler til eventuelle eksterne enheter, kort og kabler før du slår på datamaskinen.

△ FORSIKTIG: Bruk bare batteriet som er beregnet på denne bestemte Dell-datamaskinen, for å unngå skade på datamaskinen. Ikke bruk batterier som er beregnet på andre Dell-datamaskiner.

1. Koble til eksternt utstyr, for eksempel portreplikator eller mediebase, og sett inn igjen eventuelle kort, som ExpressCard.
2. Koble telefon- og nettverkskablene til datamaskinen.

△ FORSIKTIG: Hvis du skal koble til en nettverkskabel, kobles først kablen til nettverksenheten og deretter til datamaskinen.

3. Sett tilbake batteriet.
4. Koble til datamaskinen og alle tilkoblede enheter i strømuttakene.
5. Slå på datamaskinen.

Fjerne og installere komponenter

Denne delen gir detaljert informasjon om hvordan du kan fjerne og installere komponentene i datamaskinen.

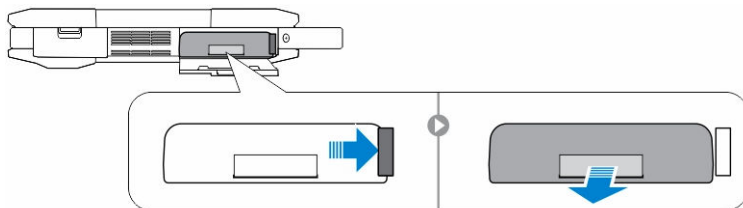
Ta ut batteriet

⚠ ADVARSEL: Bruk av et inkompatibelt batteri kan føre til økt brannfare eller eksplosjon. Batteriet skal kun byttes ut med et kompatibelt batteri som er kjøpt hos Dell. Batteriet er utformet for å fungere sammen med Dell-datamaskinen. Ikke bruk et batteri fra en hvilken som helst datamaskinen i datamaskinen din.

⚠ ADVARSEL: Før du tar ut eller setter tilbake batteriet, slår du av datamaskinen, kobler strømadapteren fra nettstrøm og datamaskinen, kobler modemmet fra veggkontakten og datamaskinen og fjerner eventuelle andre eksterne kabler fra datamaskinen.

⚠ ADVARSEL: Ikke bruk på farlige steder. Se installasjonsinstruksjonene.

1. Følg fremgangsmåten i [Før du arbeider inne i datamaskinen](#).
2. Skyv og hold ned batteriutløsningsknappen til høyre mens du trekker i plastfliken på batteriet.



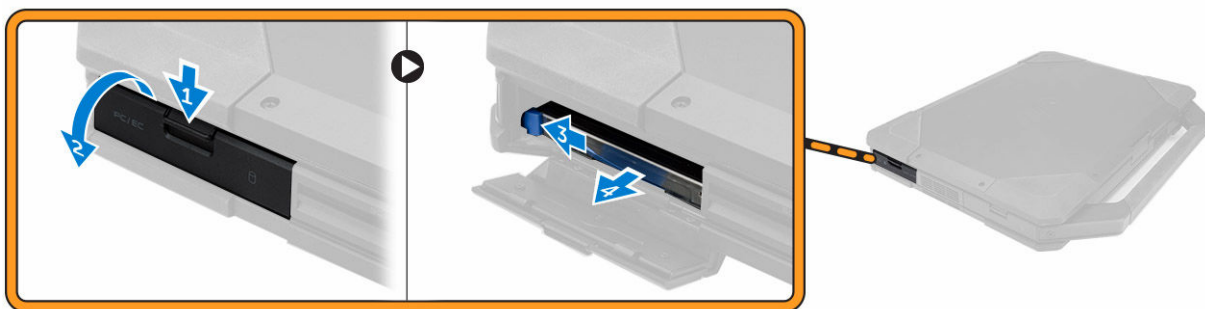
Sette inn batteriet

1. Skyv batteriet inn i sporet til det klikker på plass.
2. Trykk godt på døren til du hører at den klikker på plass og låsen er tilkoblet.
3. Følg fremgangsmåten i [Etter at du har arbeidet inne i datamaskinen](#).

Ta ut harddisken

1. Følg fremgangsmåten i [Før du arbeider inne i datamaskinen](#).
2. Fjern:
 - a. [Batteri](#)
3. Utfør følgende trinn, som vist på illustrasjonen:
 - a. Lås opp harddisken, og trykk på hengelsdøren [1].
 - b. Skyv den nedover for å åpne den [2].
 - c. Skyv og hold nede harddiskutløsningsknappen til venstre mens du trekker i plastfliken på harddisken [3].

d. Ta harddisken ut av datamaskinen [4].



Sette inn harddisken

1. Skyv harddisken på plass i datamaskinen.
2. Lukk harddiskbåsen, og trukk på hengseldøren.
3. Sett på plass:
 - a. [Batteri](#)
4. Følg fremgangsmåten i [Etter at du har arbeidet inne i datamaskinen](#).

Ta ut den optiske stasjonen

1. Følg fremgangsmåten i [Før du arbeider inne i datamaskinen](#).
2. Fjern:
 - a. [Batteri](#)
 - b. [Harddisk](#)
3. Utfør følgende trinn, som vist på illustrasjonen:
 - a. Fjern skruene som fester den optiske stasjonen til datamaskinen [1].
 - b. Ta den optiske stasjonen ut av datamaskinen [2].

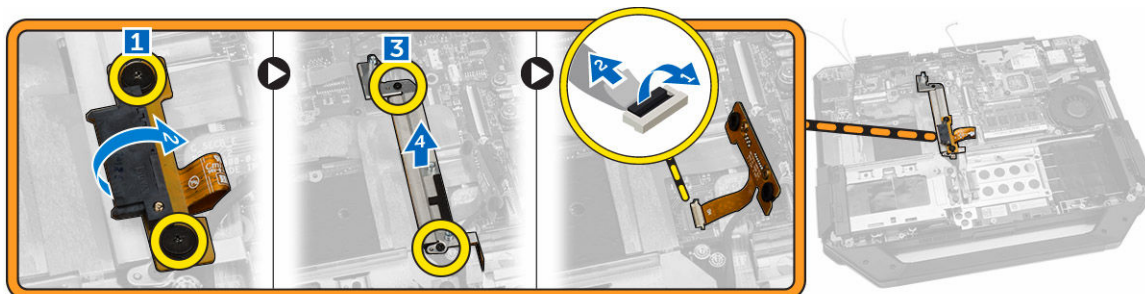


Sette inn den optiske stasjonen

1. Plasser den optiske stasjonen på datamaskinen.
2. Trekk til skruene som fester den optiske stasjonen til datamaskinen.
3. Sett på plass:
 - a. [Harddisk](#)
 - b. [Batteri](#)
4. Følg fremgangsmåten i [Etter at du har arbeidet inne i datamaskinen](#).

Ta ut den optiske stasjonskontakten

1. Følg fremgangsmåten i [Før du arbeider inne i datamaskinen](#).
2. Fjern:
 - a. [Batteri](#)
 - b. [Harddisk](#)
 - c. [Optical Drive](#)
 - d. [Bunndeksel](#)
3. Utfør følgende trinn, som vist på illustrasjonen:
 - a. Fjern skruene som fester den optiske stasjonskontakten til datamaskinen [1].
 - b. Løft kontakten oppover [2].
 - c. Fjern skruene som fester kontakten til datamaskinen [3].
 - d. Løft tappene oppover [4].
 - e. Løft låsetappen [1].
 - f. Koble kontaktkabelen til den optiske stasjonen fra hovedkortet [2].



4. Ta den optiske stasjonskontakten ut av datamaskinen.

Sette inn den optiske stasjonskontakten

1. Plasser den optiske stasjonen på datamaskinen.
2. Koble kontaktkabelen på den optiske stasjonen.
3. Trykk på låsetappen.
4. Trekk til skruene som fester den optiske stasjonen til datamaskinen.
5. Snu den optiske stasjonskontakten, og forsegle den.
6. Stram til skruen som fester den optiske stasjonskontakten til datamaskinen.
7. Sett på plass:

- a. [Bunndeksel](#)
 - b. [Optical Drive](#)
 - c. [Harddisk](#)
 - d. [Batteri](#)
8. Følg fremgangsmåten i [Etter at du har arbeidet inne i datamaskinen](#).

Ta av bunndekselet

1. Følg fremgangsmåten i [Før du arbeider inne i datamaskinen](#).
2. Fjern:
 - a. [Batteri](#)
 - b. [Harddisk](#)
 - c. [Optical Drive](#)
3. Utfør følgende trinn, som vist på illustrasjonen:
 - a. Lås opp I/U-hengelsdøren [1].
 - b. Løft opp hengelsdøren for å åpne den [3].
 - c. Fjern skruen som fester bunndekselet til datamaskinrammen. [3]



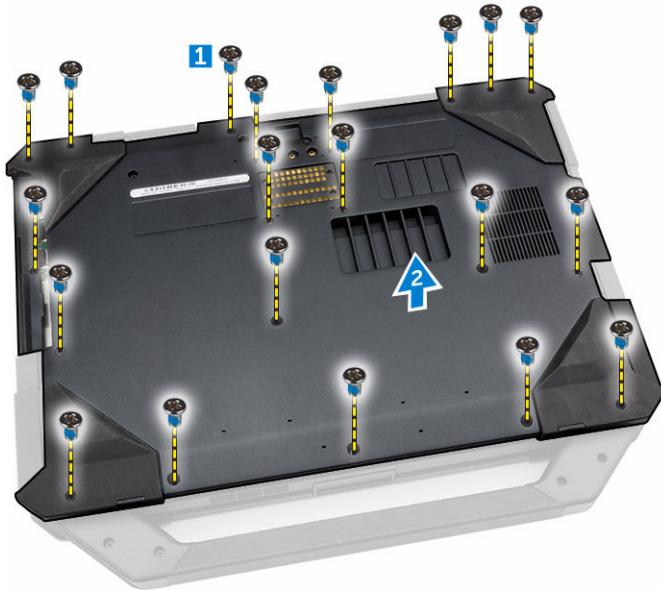
4. Utfør følgende trinn, som vist på illustrasjonen:
 - a. Lås opp bakdre dørhengsel [1].
 - b. Løft opp den bakre døren for å åpne den [2].
 - c. Fjern skruene som fester bunndekselet til datamaskinen [3].



5. Utfør følgende trinn, som vist på illustrasjonen:
 - a. Lås opp HDMI-hengseldøren [1].
 - b. Løft hengseldøren oppover [2].
 - c. Fjern skruene som fester bunndekselet til datamaskinrammen [3].



6. Utfør følgende trinn, som vist på illustrasjonen:
- Fjern skruene som fester bunndekselet [1].
 - Løft bunndekselet for å fjerne det fra datamaskinrammen [2].

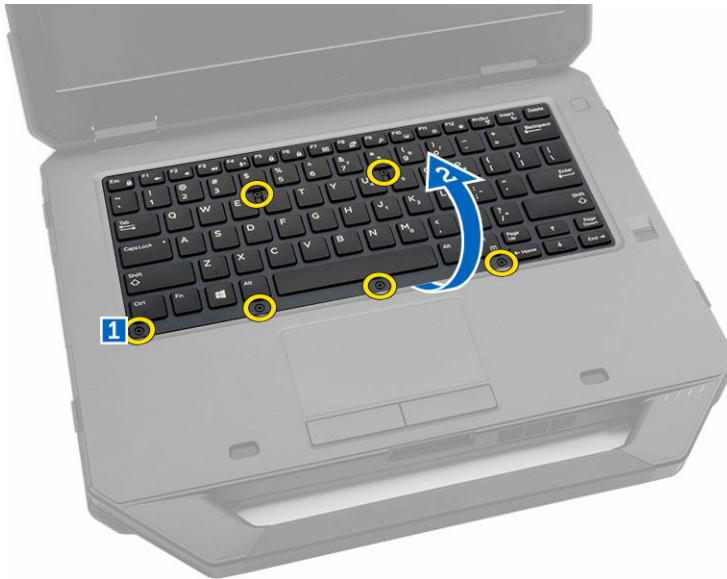


Montere bunndekselet

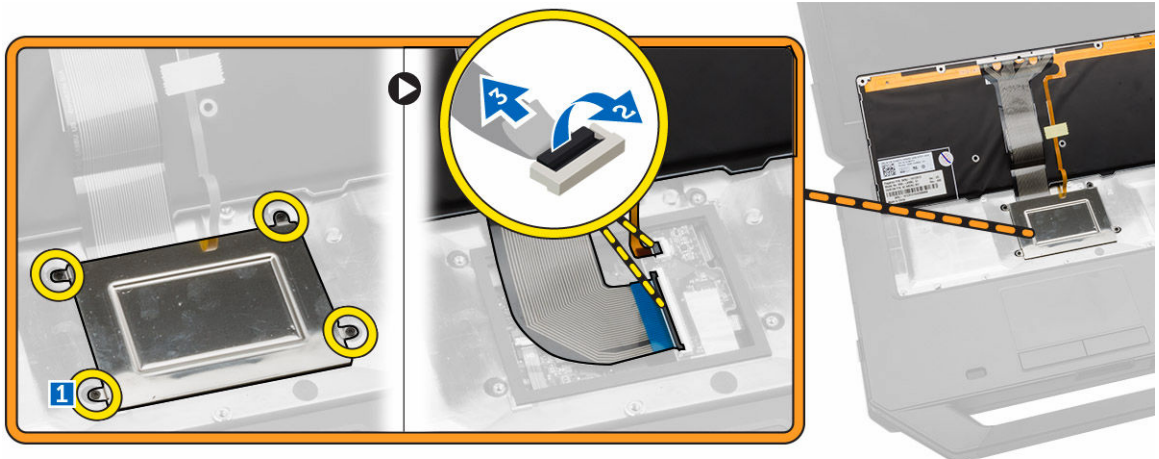
- Stram til skruene som fester I/U, bakdøren og HDMI til datamaskinrammen.
- Trykk godt på døren til du hører at den klikker på plass og låsen er tilkoblet.
- Plasser bunndekselet på datamaskinbasen.
- Stram til skruene som fester bunndekselet til datamaskinrammen.
- Sett på plass:
 - [Optical Drive](#)
 - [Harddisk](#)
 - [Batteri](#)
- Følg fremgangsmåten i [Etter at du har arbeidet inne i datamaskinen](#).

Ta av tastaturet

1. Følg fremgangsmåten i [Før du arbeider inne i datamaskinen](#).
2. Fjern:
 - a. [Batteri](#)
3. Utfør følgende trinn, som vist på illustrasjonen:
 - a. Fjern skruene som fester tastaturet til datamaskinrammen [1].
 - b. Lirk langs kanten, og snu tastaturet [2].



4. Utfør følgende trinn, som vist på illustrasjonen:
 - a. Fjern skruene som fester tasturdøren [1].
 - b. Løft låsetappen [2].
 - c. Koble tastaturkablene fra hovedkortet [3].



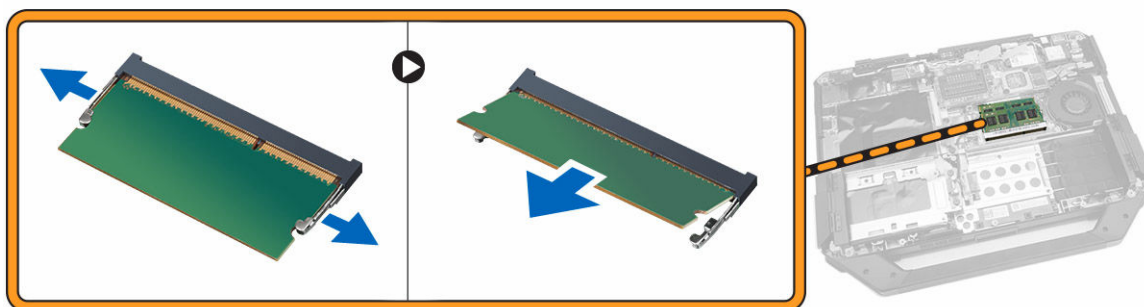
5. Løft tastaturet opp og av datamaskinrammen.

Montere tastaturet

1. Koble tastaturkablene til kontakten på tastaturet kontrollerkort.
2. Plasser tastaturdøren over sportet på datamaskinrammen.
3. Stram til skruene som fester tastaturdøren til datamaskinrammen.
4. Juster tastaturet med sporet på datamaskinen.
5. Trekk til skruene for å feste tastaturet til datamaskinen.
6. Sett på plass:
 - a. [Batteri](#)
7. Følg fremgangsmåten i [Etter at du har arbeidet inne i datamaskinen](#).

Ta ut minnemodulen

1. Følg fremgangsmåten i [Før du arbeider inne i datamaskinen](#).
2. Fjern:
 - a. [Batteri](#)
 - b. [Harddisk](#)
 - c. [Optical Drive](#)
 - d. [Bunndeksel](#)
3. Lirk festeklemmene bort fra minnemodulen slik at de spretter opp.
4. Fjern minnemodulen fra kontakten på hovedkortet.



Sette inn minnemodulen

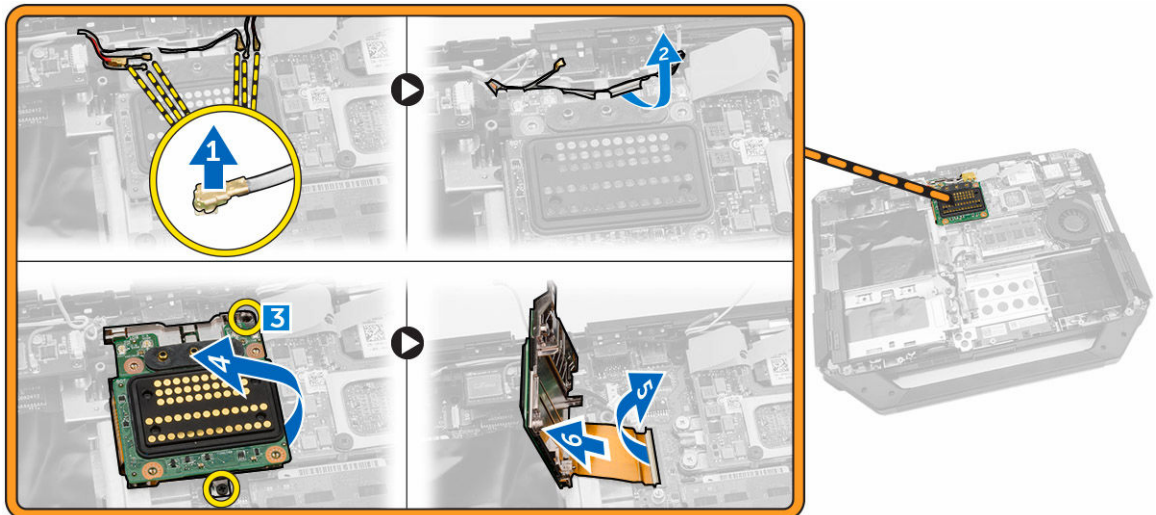
1. Sett minnemodulen inn i minnesokkelen.
2. Trykk minnebrikken ned helty til den låse spå plass med et klikk.
3. Sett på plass:
 - a. [Bunndeksel](#)
 - b. [Optical Drive](#)
 - c. [Harddisk](#)
 - d. [Batteri](#)
4. Følg fremgangsmåten i [Etter at du har arbeidet inne i datamaskinen](#).

Ta ut forankringsenhetskortet

1. Følg fremgangsmåten i [Før du arbeider inne i datamaskinen](#).
2. Fjern:
 - a. [Batteri](#)
 - b. [Bunndeksel](#)
3. Utfør følgende trinn, som vist på illustrasjonen:
 - a. Koble antennekablene fra dokkingkortet [1].

⚠ FORSIKTIG: Vær forsiktig når antennekablene kobles fra. Feil fjerning kan føre til skade/brudd op antennekablene.

- b. Løsne antennekablene [2].
- c. Fjern skruene som holder dokkingkortet [3].
- d. Snu dokkingkortet [4].
- e. Løft utløsertappen [5].
- f. Koble kablen til dokkingskortet fra hovedkortet [6].



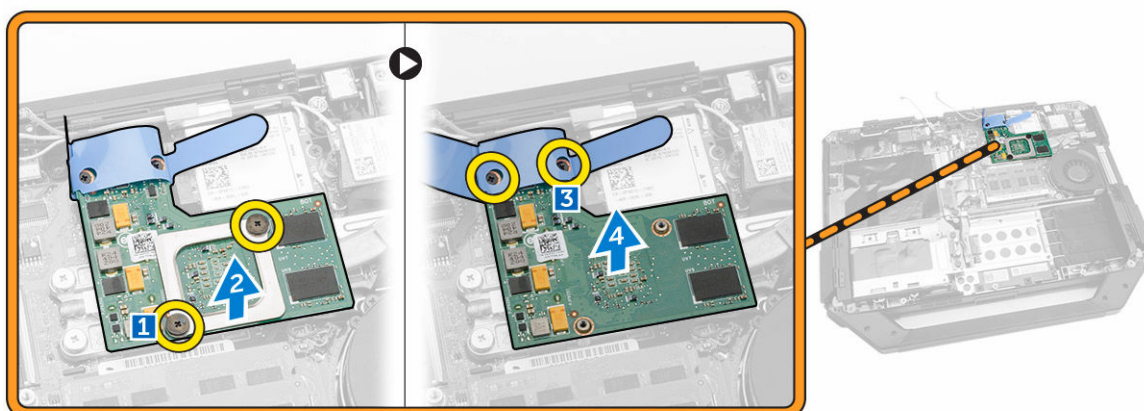
4. Løft og ta dokkingkortet ut fra datamaskinrammen.

Montere forankringsenhetskortet

1. Koble dokkingkortkabelen til hovedkortet.
2. Snu dokkingkortet, og sett det inn i sporet.
3. Stram skruene for å feste dokkingkortet.
4. Før antennekablene.
5. Koble antennekable til dokkingkortet.
6. Sett på plass:
 - a. [Bunndeksel](#)
 - b. [Batteri](#)
7. Følg fremgangsmåten i [Etter at du har arbeidet inne i datamaskinen](#).

Fjerne GPU-kortet

1. Følg fremgangsmåten i [Før du arbeider inne i datamaskinen](#).
2. Fjern:
 - a. [Batteri](#)
 - b. [Harddisk](#)
 - c. [Optical Drive](#)
 - d. [Bunndeksel](#)
 - e. [Dokkingkort](#)
3. Utfør følgende trinn, som vist på illustrasjonen:
 - a. Fjern skruene som fester GPU-kontakten til datamaskinen [1].
 - b. Løft GPU-kontakten fra kortet [2].
 - c. Fjern skruene som fester trekkfliken til GPU-kortet [3].
 - d. Løft GPU-kortet vekk fra datamaskinen [4].

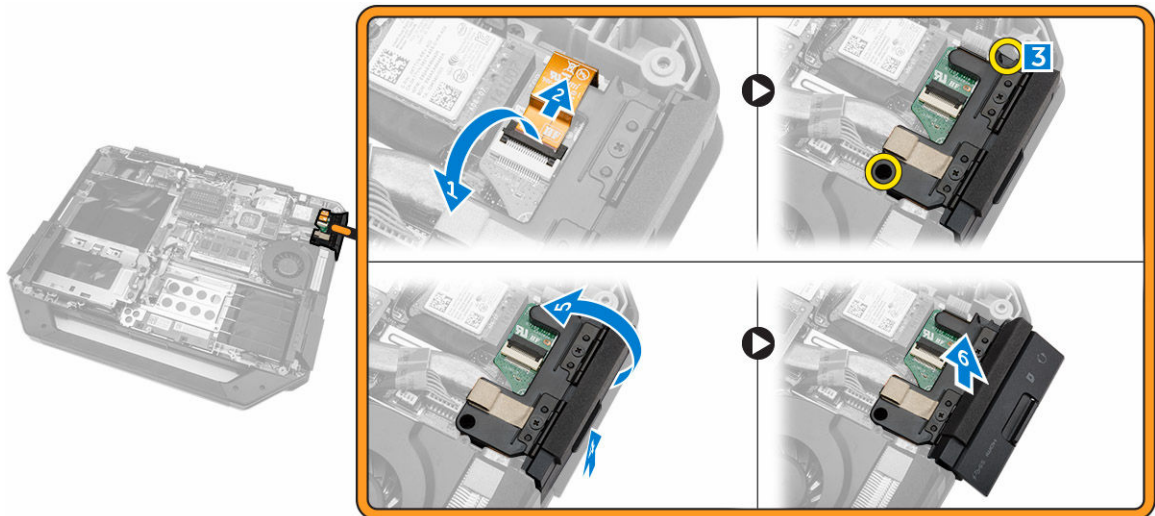


Sette inn GPU-kortet

1. Plasser GPU-kortet i datamaskinen.
2. Stram til skruene som festter trekkfliken til GPU-kortet.
3. Plasser GPU-kontakten på kortet.
4. Stram til skruene som fester kontakten til datamaskinen.
5. Sett på plass:
 - a. [Dokkingkort](#)
 - b. [Bunndeksel](#)
 - c. [Optical Drive](#)
 - d. [Harddisk](#)
 - e. [Batteri](#)
6. Følg fremgangsmåten i [Etter at du har arbeidet inne i datamaskinen](#).

Ta ut SIM-modulen

1. Følg fremgangsmåten i [Før du arbeider inne i datamaskinen](#).
2. Fjern:
 - a. [Batteri](#)
 - b. [Harddisk](#)
 - c. [Optical Drive](#)
 - d. [Bunndeksel](#)
3. Utfør følgende trinn, som vist på illustrasjonen:
 - a. Løft låsetappen [1].
 - b. Koble fra kabelen [2].
 - c. Fjern skruene som fester SIM-modulen til datamaskinen [3].
 - d. Trykk på SIM-modulen [4].
 - e. Løft modulen oppover [5].
 - f. Fjern SIM-modulen fra datamaskinen [6].

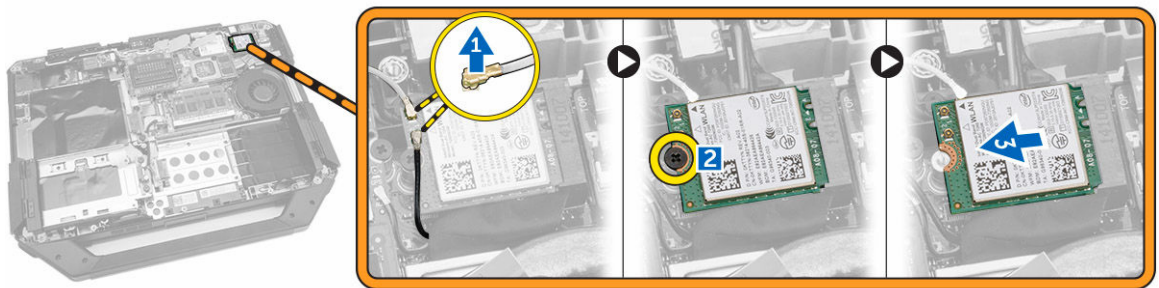


Sette inn SIM-modulen

1. Skyv SIM-modulen på plass på datamaskinen.
2. Lukk SIM-modulen, og trykk hengseldøren.
3. Stram til skruene som fester modulen til datamaskinen.
4. Koble kabelen.
5. Trykk på låsetappen.
6. Sett på plass:
 - a. [Bunndeksel](#)
 - b. [Optical Drive](#)
 - c. [Harddisk](#)
 - d. [Batteri](#)
7. Følg fremgangsmåten i [Etter at du har arbeidet inne i datamaskinen](#).

Ta ut WLAN-kortet

1. Følg fremgangsmåten i [Før du arbeider inne i datamaskinen](#).
2. Fjern:
 - a. [Batteri](#)
 - b. [Harddisk](#)
 - c. [Optical Drive](#)
 - d. [Bunndeksel](#)
 - e. [GPS-holder](#)
3. Utfør følgende trinn, som vist på illustrasjonen:
 - a. Koble antennekablene fra WLAN-kortet [1].
 - b. Fjern skruen som holder WLAN-kortet [2].
 - c. Skyv og løft WLAN-kortet fra sporet slot [3].



Sette inn WLAN-kortet

1. Skyv WLAN-kortet inn i sporet.
2. Koble skruen for å feste kabelholderen.
3. Koble antennekablene til WLAN-kortet.
4. Sett på plass:
 - a. [GPS-holder](#)
 - b. [Bunndeksel](#)
 - c. [Optical Drive](#)
 - d. [Harddisk](#)
 - e. [Batteri](#)
5. Følg fremgangsmåten i [Etter at du har arbeidet inne i datamaskinen](#).

Ta ut WWAN-kortet

1. Følg fremgangsmåten i [Før du arbeider inne i datamaskinen](#).
2. Fjern:
 - a. [Batteri](#)
 - b. [Harddisk](#)
 - c. [Optical Drive](#)
 - d. [Bunndeksel](#)
 - e. [GPS-holder](#)

3. Utfør følgende trinn, som vist på illustrasjonen:
 - a. Koble kablene fra WWAN-kortet [1].
 - b. Fjern skruen som fester WWAN-kortet [2].
 - c. Skyv og løft WWAN-kortet fra sporet [3].

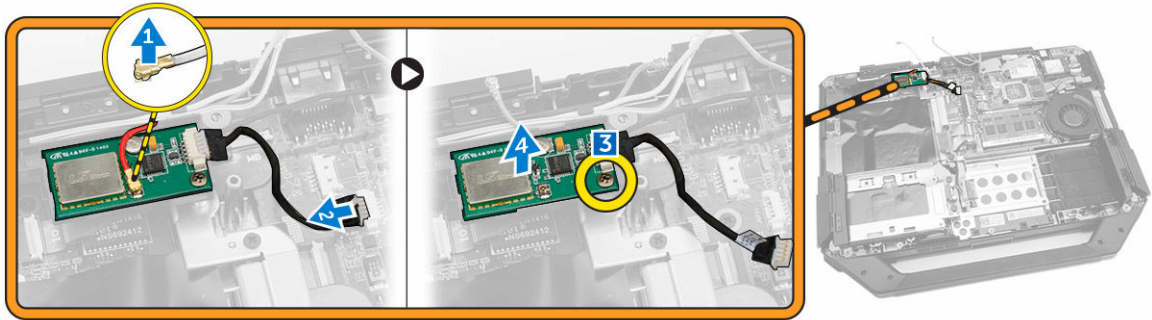


Sette inn WWAN-kortet

1. Sett WWAN-kortet inn i sporet.
2. Koble skruen for å feste WWAN.
3. Koble kablene til WWAN-kortet.
4. Sett på plass:
 - a. [GPS-holder](#)
 - b. [Bunndeksel](#)
 - c. [Optical Drive](#)
 - d. [Harddisk](#)
 - e. [Batteri](#)
5. Følg fremgangsmåten i [Etter at du har arbeidet inne i datamaskinen](#).

Fjerne GPS-holderen

1. Følg fremgangsmåten i [Før du arbeider inne i datamaskinen](#).
2. Fjern:
 - a. [Batteri](#)
 - b. [Harddisk](#)
 - c. [Optical Drive](#)
 - d. [Bunndeksel](#)
3. Utfør følgende trinn, som vist på illustrasjonen:
 - a. Koble fra antennekabelen [1].
 - b. Koble fra GPS-holderkabelen [2]
 - c. Fjern skruen som fester GPS-holderen til datamaskinen [3].
 - d. Løft GPS-holderen av datamaskinen [4].



Sett inn GPS-holder

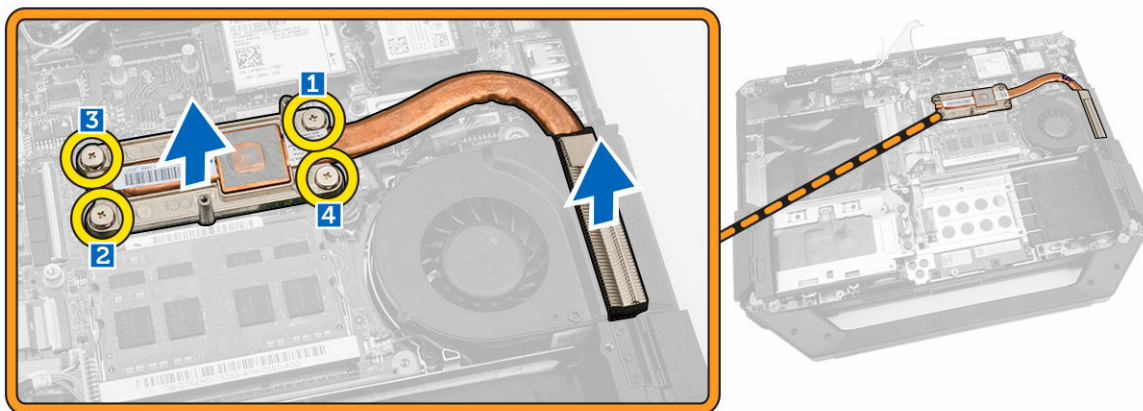
1. Sett GPS-holderen på plass på datamaskinen.
2. Stram til skruen som fester holderen til datamaskinen.
3. Koble antennekabelen.
4. Juster kabelen med datamaskinen.
5. Sett på plass:
 - a. [Bunndeksel](#)
 - b. [Optical Drive](#)
 - c. [Harddisk](#)
 - d. [Batteri](#)
6. Følg fremgangsmåten i [Etter at du har arbeidet inne i datamaskinen](#).

Ta ut varmeavlederen

1. Følg fremgangsmåten i [Før du arbeider inne i datamaskinen](#).
2. Fjern:
 - a. [Batteri](#)
 - b. [Harddisk](#)
 - c. [Optical Drive](#)
 - d. [Bunndeksel](#)
 - e. [Dokkingkort](#)
 - f. [GPU-kort](#)
 - g. [SIM-modul](#)
3. Løsne skruene som fester varmeavlederen to hovedkortet i den viste rekkefølgen [1,2,3,4].



MERK: Skruene sitter på varmeavlederen og skal ikke fjernes helt.



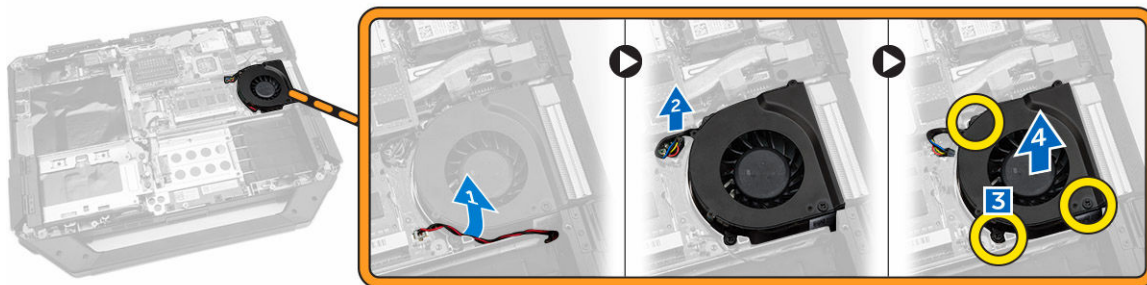
4. Løft varmeavlederen fra datamaskinrammen.

Installere varmelederen

1. Sett varmeavlederen på plass på hovedkortet.
2. Stram til skruene i den numeriske rekkefølgen som vises på braketten for å feste varmeavlederen til hovedkortet.
3. Sett på plass:
 - a. [SIM-modul](#)
 - b. [GPU-kort](#)
 - c. [Dokkingkort](#)
 - d. [Bunndeksel](#)
 - e. [Optical Drive](#)
 - f. [Harddisk](#)
 - g. [Batteri](#)
4. Følg fremgangsmåten i [Etter at du har arbeidet inne i datamaskinen](#).

Ta ut systemviften

1. Følg fremgangsmåten i [Før du arbeider inne i datamaskinen](#).
2. Fjern:
 - a. [Batteri](#)
 - b. [Harddisk](#)
 - c. [Optical Drive](#)
 - d. [Bunndeksel](#)
3. Utfør følgende trinn, som vist på illustrasjonen:
 - a. Løsne systemvifte-kabelen [1].
 - b. Koble fra systemvifte-kabelen [2].
 - c. Fjern skruen som fester systemviften til datamaskinen [3].
 - d. Løft systemviften opp og bort fra datamaskinen [4].

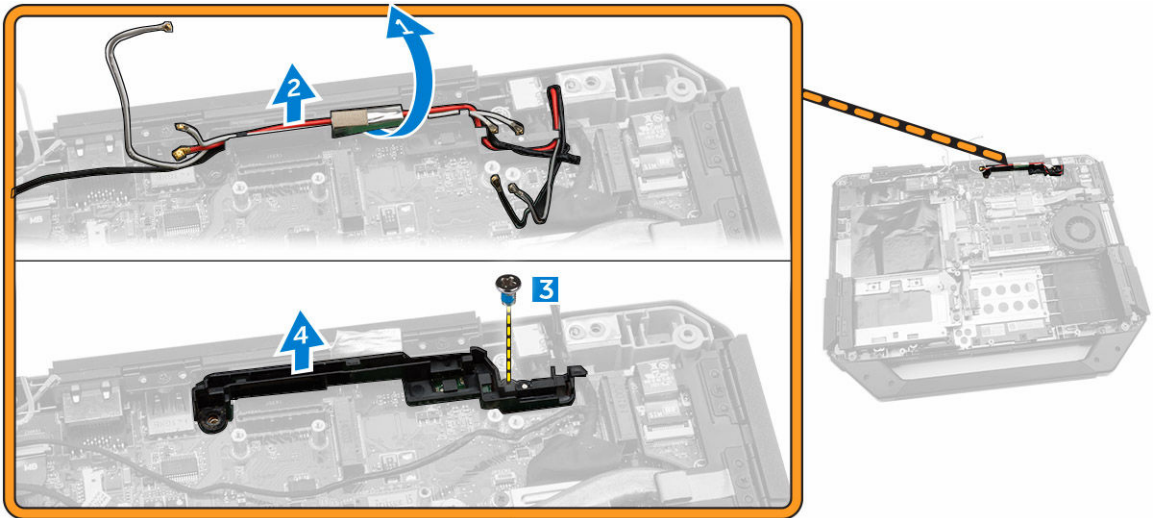


Sette inn systemviften

1. Sett systemviften på plass på datamaskinen.
2. Stram til skruen som fester systemviften til datamaskinen.
3. Koble systemviftekabelen til datamaskinen.
4. Før systemviftekabelen.
5. Sett på plass:
 - a. [Bunndeksel](#)
 - b. [Optical Drive](#)
 - c. [Harddisk](#)
 - d. [Batteri](#)
6. Følg fremgangsmåten i [Etter at du har arbeidet inne i datamaskinen](#).

Fjerne RF-holderen

1. Følg fremgangsmåten i [Før du arbeider inne i datamaskinen](#).
2. Fjern:
 - a. [Batteri](#)
 - b. [Harddisk](#)
 - c. [Optical Drive](#)
 - d. [Bunndeksel](#)
 - e. [GPS-holder](#)
 - f. [WLAN-kort](#)
 - g. [Dokkingkort](#)
3. Utfør følgende trinn, som vist på illustrasjonen:
 - a. Løsne antennekablene [1].
 - b. Koble fra antennekablene [2].
 - c. Fjern skruen som fester RF-holderen til datamaskinen [3].
 - d. Løft og ta RF-holderen ut av datamaskinen [4].

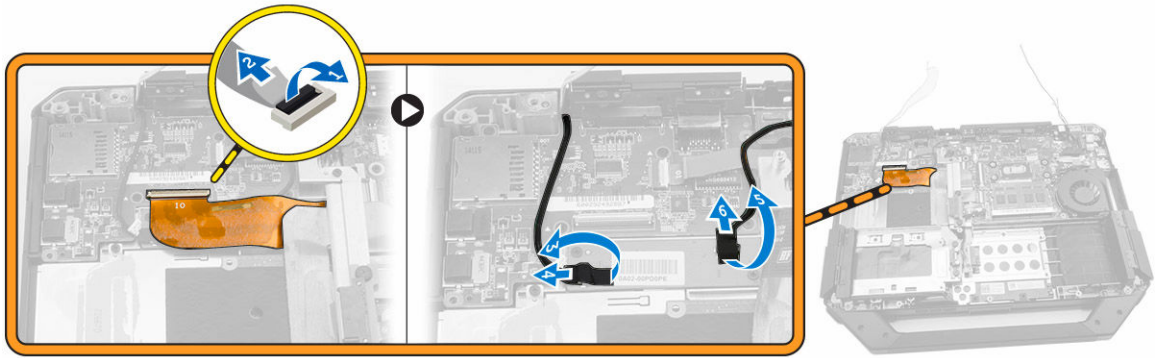


Sette inn RF-holderen

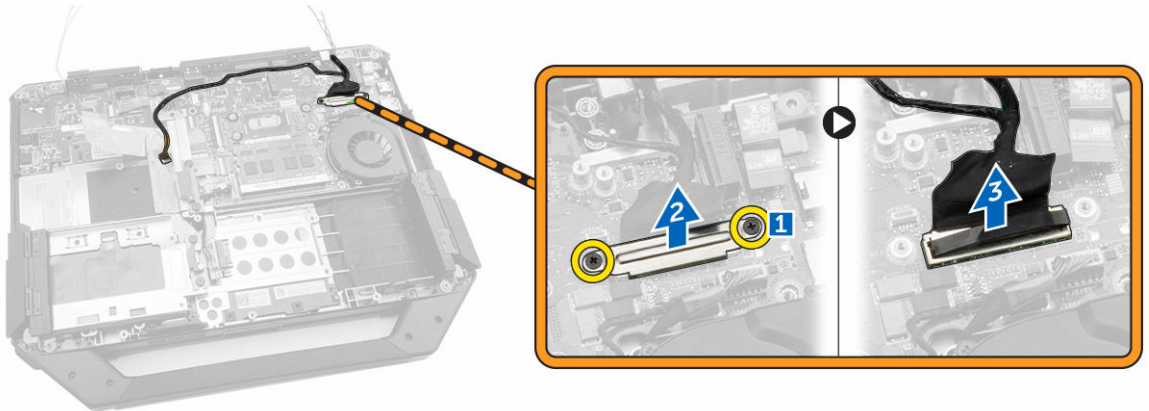
1. Plasser RF-holderen på datamaskinen.
2. Stram til skruene som fester RF-holderen til datamaskinen.
3. Koble antennekabelen.
4. Før antennekabelen.
5. Sett på plass:
 - a. [WLAN-kort](#)
 - b. [WWAN-kort](#)
 - c. [Bunndeksel](#)
 - d. [Optical Drive](#)
 - e. [Harddisk](#)
 - f. [Batteri](#)
6. Følg fremgangsmåten i [Etter at du har arbeidet inne i datamaskinen](#).

Ta av skjermenheten

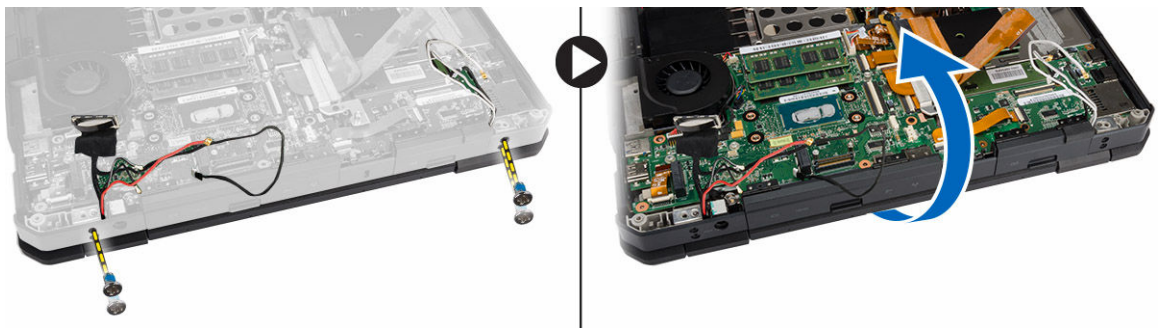
1. Følg fremgangsmåten i [Før du arbeider inne i datamaskinen](#).
2. Fjern:
 - a. [Batteri](#)
 - b. [Harddisk](#)
 - c. [Optical Drive](#)
 - d. [Bunndeksel](#)
3. Utfør følgende trinn, som vist på illustrasjonen:
 - a. Løft låsetappen [1].
 - b. Koble fra I/U-kabelen [2].
 - c. Fjern klebeteipen [3].
 - d. Koble fra eDP-kabelen på hovedkortet [4].
 - e. Fjern klebeteipen [5].
 - f. Koble fra skjermenhetenskabelen på hovedkortet [6].



4. Utfør følgende trinn, som vist på illustrasjonen:
- Fjern skruene som holder skjermenhetskontakten [1].
 - Løft tappen [2].
 - Koble fra skjermenhetskontakten [3].



5. Fjern skruene som fester skjermenheten til datamaskinrammen.



6. Snu datamaskinene for å fjerne skjermenheten.

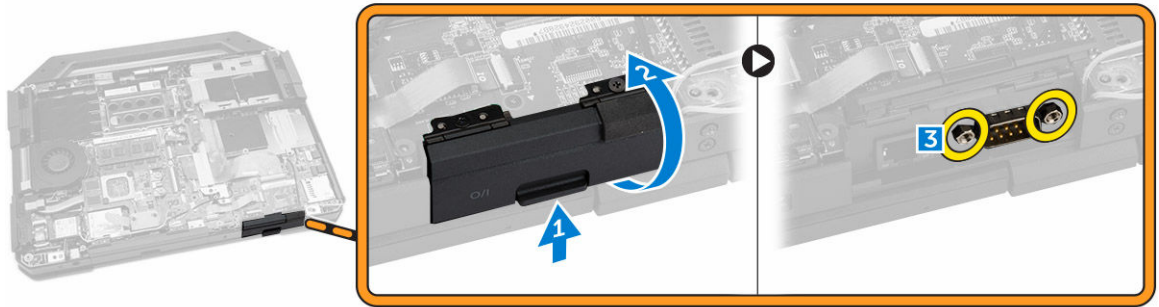


Montere skjermenheten

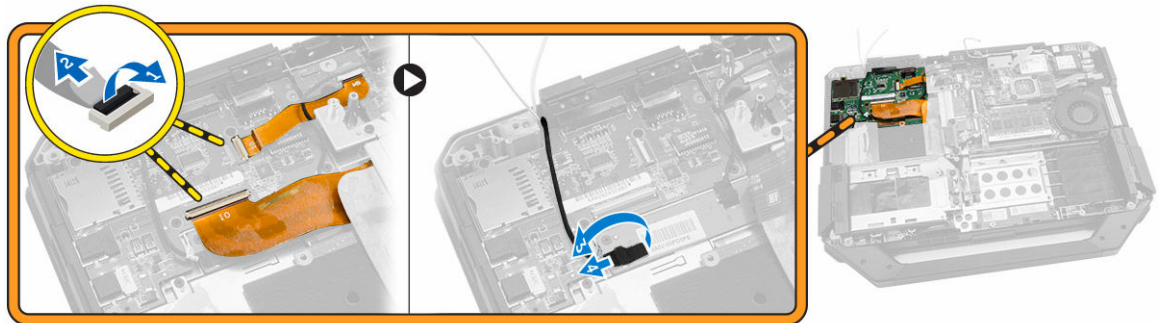
1. Sett inn skjermenheten, og lukk skjermen.
2. Snu datamaskinrammen.
3. Stram til skruene som fester skjermenheten til datamaskinrammen.
4. Koble skjermenhetskontakten.
5. Sett tilbake trekkfliken på kontakten.
6. Stram til skruene som holder skjermenhetenskontakten.
7. Koble skjermenhetskabelen til hovedkortet.
8. Fest klebeteipen.
9. Koble eDP-kabelen til hovedkortet.
10. Fest klebeteipen.
11. Sett på plass:
 - a. [Bunndeksel](#)
 - b. [Optical Drive](#)
 - c. [Harddisk](#)
 - d. [Batteri](#)
12. Følg fremgangsmåten i [Etter at du har arbeidet inne i datamaskinen](#).

Ta ut I/U-kortet

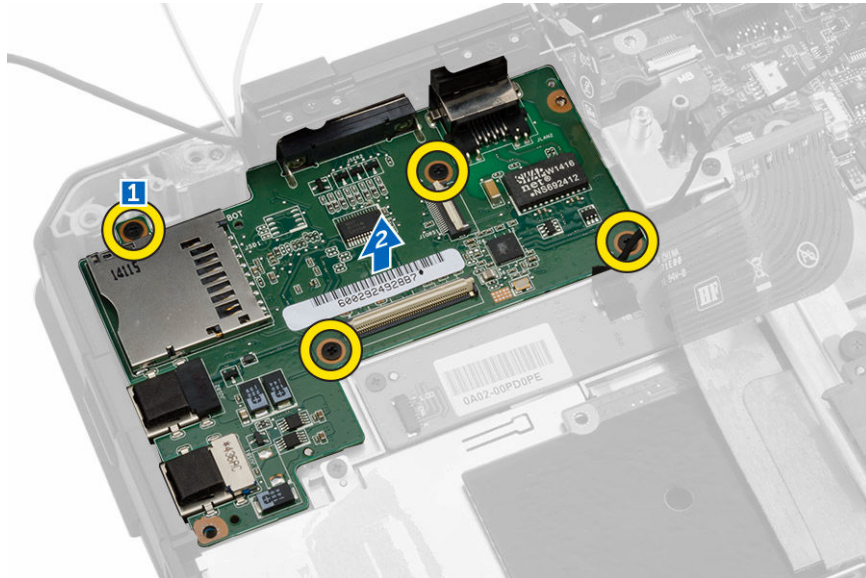
1. Følg fremgangsmåten i [Før du arbeider inne i datamaskinen](#).
2. Fjern:
 - a. [Batteri](#)
 - b. [Harddisk](#)
 - c. [Optical Drive](#)
 - d. [Bunndeksel](#)
3. Utfør følgende trinn, som vist på illustrasjonen:
 - a. Lås opp I/U, og trykk på hengseldøren [1].
 - b. Løft den oppover for å åpne den [2].
 - c. Fjern skruen som fester I/U-kortet til datamaskinrammen [3].



4. Utfør følgende trinn, som vist på illustrasjonen:
- Løft låsetappen [1].
 - Koble I/U-kortkabelen fra hovedkortet [2].
 - Løft skjermenhetenskabelen oppover [3]
 - Koble fra kabelen [4].



5. Utfør følgende trinn, som vist på illustrasjonen:
- Fjern skruene som fester I/U-kortet til datamaskinen [1].
 - Løft og ta I/U-kortet ut av datamaskinen [2].

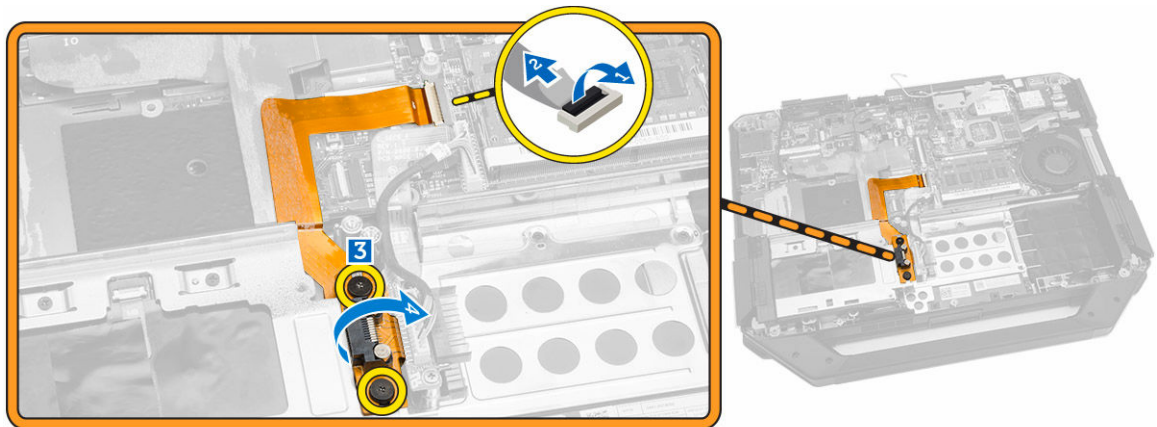


Sette inn I/U-kortet

1. Plasser I/U-kortet i datamaskinen.
2. Stram til skruen som fester I/U-kortet til datamaskinen.
3. Koble skjermenhetskabelen til datamaskinen.
4. Koble I/U-kabelen til datamaskinen.
5. Stram til skruen som holder I/U-kortet.
6. Skyv I/U-kortet på plass på datamaskinen.
7. Lukk I/U-båsen, og trykk på hengseldøren.
8. Sett på plass:
 - a. [Bunndeksel](#)
 - b. [Optical Drive](#)
 - c. [Harddisk](#)
 - d. [Batteri](#)
9. Følg fremgangsmåten i [Etter at du har arbeidet inne i datamaskinen](#).

Fjerne lagringskontakten

1. Følg fremgangsmåten i [Før du arbeider inne i datamaskinen](#).
2. Fjern:
 - a. [Batteri](#)
 - b. [Harddisk](#)
 - c. [Optical Drive](#)
 - d. [Bunndeksel](#)
3. Utfør følgende trinn, som vist på illustrasjonen:
 - a. Løft låsetappen [1].
 - b. Koble fra lagringskontaktkabelen [2].
 - c. Fjern skruen som holder lagringskontakten på plass [3].
 - d. Løft lagringskontakten av datamaskinen [4].

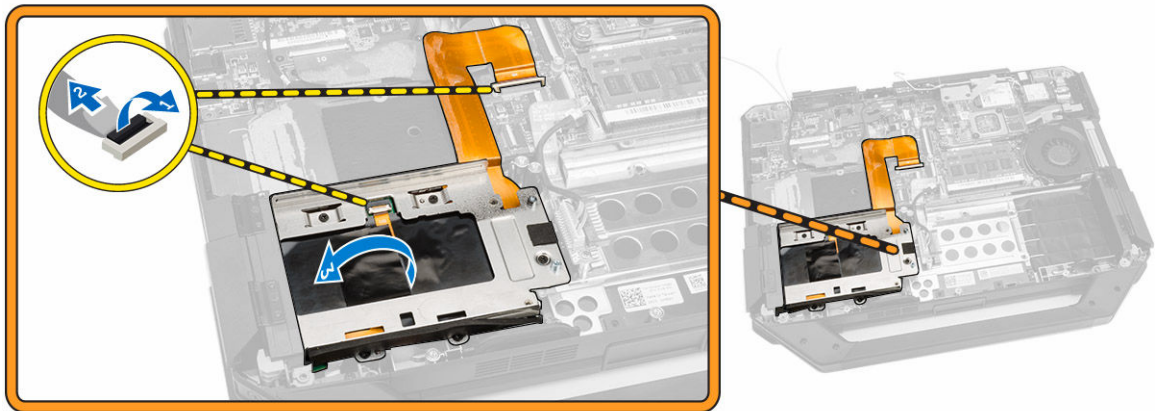


Sette inn lagringskontakten

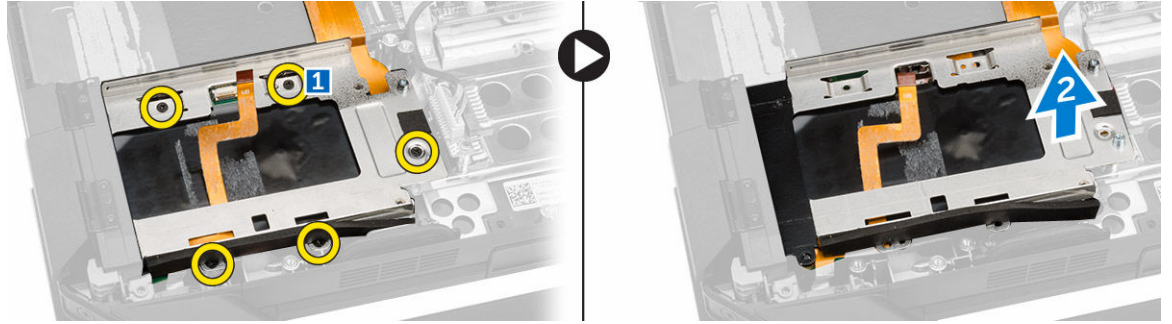
1. Plasser lagringskontakten på datamaskinen.
2. Strøm til skruene som holder lagringskontakten.
3. Koble lagringskontaktkabelen til datamaskinen.
4. Sett på plass:
 - a. [Bunndeksel](#)
 - b. [Optical Drive](#)
 - c. [Harddisk](#)
 - d. [Batteri](#)
5. Følg fremgangsmåten i [Etter at du har arbeidet inne i datamaskinen](#).

Fjerne SSD-braketten

1. Følg fremgangsmåten i [Før du arbeider inne i datamaskinen](#).
2. Fjern:
 - a. [Batteri](#)
 - b. [Harddisk](#)
 - c. [Optical Drive](#)
 - d. [Bunndeksel](#)
3. Utfør følgende trinn, som vist på illustrasjonen:
 - a. Løft låsetappen [1].
 - b. Koble fra SSD-kontaktkabelen [2].
 - c. Fjern klebeteipen fra datamaskinen [3].



4. Utfør følgende trinn, som vist på illustrasjonen:
 - a. Fjern skruene som fester SSD-braketten til datamaskinen [1].
 - b. Løft SSD-braketten av datamaskinen [2].

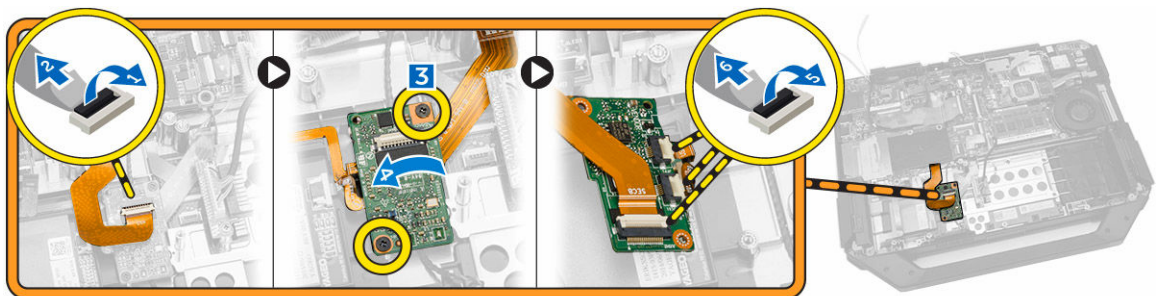


Sette på SSD-braketten

1. Plasser SSD-braketten i datamaskinen.
2. Stram til skruene som holder SSD-kontakten.
3. Fest klebeteipen til datamaskinen.
4. Koble SSD-brakettkabelen til datamaskinen.
5. Sett på plass:
 - a. [Bunndeksel](#)
 - b. [Optical Drive](#)
 - c. [Harddisk](#)
 - d. [Batteri](#)
6. Følg fremgangsmåten i [Etter at du har arbeidet inne i datamaskinen](#).

Fjerne USH-kortet

1. Følg fremgangsmåten i [Før du arbeider inne i datamaskinen](#).
2. Fjern:
 - a. [Batteri](#)
 - b. [Harddisk](#)
 - c. [Optical Drive](#)
 - d. [Bunndeksel](#)
3. Utfør følgende trinn, som vist på illustrasjonen:
 - a. Løft låsetappen [1].
 - b. Koble USH-kortkablene fra kontaktene [2].
 - c. Fjern skruene som holder kortet [3].
 - d. Løft og snu kortet i en vinkel for å få tilgang til smartkortkabelen på bunnen [4].
 - e. Løft låsetappen [5].
 - f. Koble fra smartkortkabelen, og løsne USH-kortet fra datamaskinrammen [6].



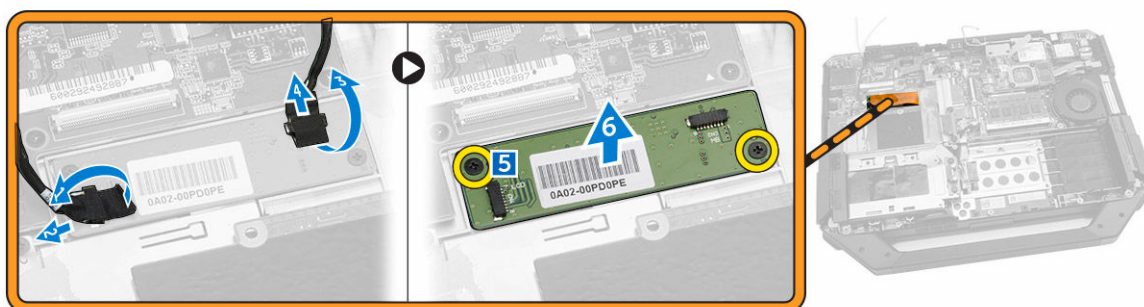
4. Fjern USH-kortet fra datamaskinen.

Sette inn USH-kortet

1. Koble smartkortkabelen til USH-kortet på bunnen av kortet.
2. Snu USH-kortet for å sette det tilbake til der et opprinnelig stod.
3. Stram til skruene for å feste USH-kortet.
4. Koble kablene til USH-kortet.
5. Sett på plass:
 - a. [Bunndeksel](#)
 - b. [Optical Drive](#)
 - c. [Harddisk](#)
 - d. [Batteri](#)
6. Følg fremgangsmåten i [Etter at du har arbeidet inne i datamaskinen](#).

Fjerne styrekortet

1. Følg fremgangsmåten i [Før du arbeider inne i datamaskinen](#).
2. Fjern:
 - a. [Batteri](#)
 - b. [Harddisk](#)
 - c. [Optical Drive](#)
 - d. [Bunndeksel](#)
3. Utfør følgende trinn, som vist på illustrasjonen:
 - a. Fjern klebeteipen [1].
 - b. Koble fra skjermenhetskabelen [2].
 - c. Fjern klebeteipen [3].
 - d. Koble fra I/U-kabelen [4].
 - e. Fjern skruene som fester styrekortet til datamaskinen [5].
 - f. Løft styrekortet fra datamaskinen [6].



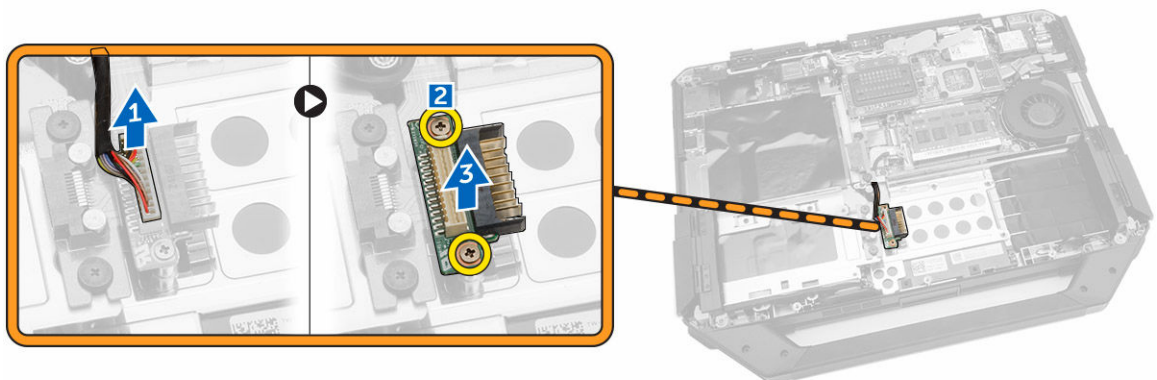
Sette inn styrekortet

1. Plasser styrekortet i datamaskinen.
2. Stram til skruene som fester styrekortet til datamaskinen.
3. Koble I/U-kortkabelen.

4. Fest klebeteipen.
5. Koble til skjermerhetskabelen.
6. Fest teipen.
7. Sett på plass:
 - a. [Bunndeksel](#)
 - b. [Harddisk](#)
 - c. [Optical Drive](#)
 - d. [Batteri](#)
8. Følg fremgangsmåten i [Etter at du har arbeidet inne i datamaskinen](#).

Fjerne batterikontakten

1. Følg fremgangsmåten i [Før du arbeider inne i datamaskinen](#).
2. Fjern:
 - a. [Batteri](#)
 - b. [Harddisk](#)
 - c. [Optical Drive](#)
 - d. [Bunndeksel](#)
 - e. [I/U-kort](#)
3. Utfør følgende trinn, som vist på illustrasjonen:
 - a. Koble fra batterikontaktkabelen [1].
 - b. Fjern skruene som holder batterikontakten [2].
 - c. Løft batterikontakten [3].



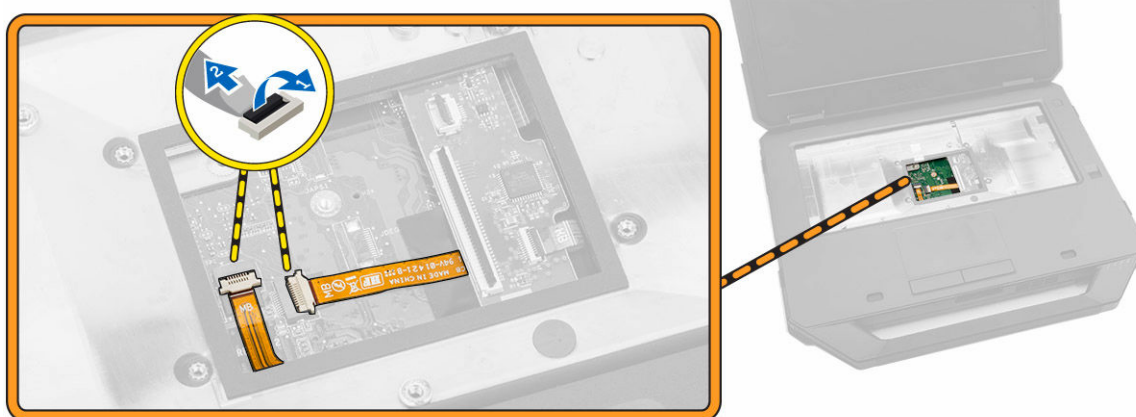
Sette på batterikontakten

1. Plasser batterikontakten på hovedkortet.
2. Stram til skruene som fester batterikontakten til datamaskinen.
3. Koble til batterikontaktkabelen.
4. Sett på plass:
 - a. [I/U-kort](#)
 - b. [Bunndeksel](#)
 - c. [Optical Drive](#)
 - d. [Harddisk](#)

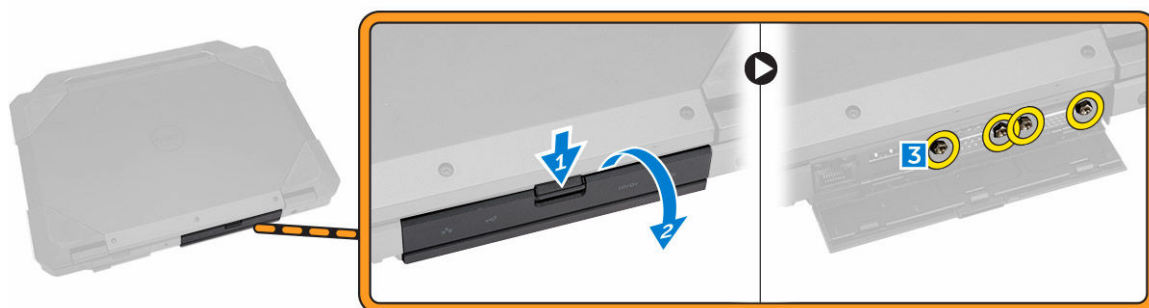
- e. [Batteri](#)
- 5. Følg fremgangsmåten i [Etter at du har arbeidet inne i datamaskinen](#).

Ta ut hovedkortet

1. Følg fremgangsmåten i [Før du arbeider inne i datamaskinen](#).
2. Fjern:
 - a. [Batteri](#)
 - b. [Harddisk](#)
 - c. [Optical Drive](#)
 - d. [Bunndeksel](#)
 - e. [GPS-holder](#)
 - f. [WLAN-kort](#)
 - g. [WWAN-kort](#)
3. Utfør følgende trinn, som vist på illustrasjonen:
 - a. Løft låsetappen [1].
 - b. Koble fra kontaktkabelen på hovedkortet [2].

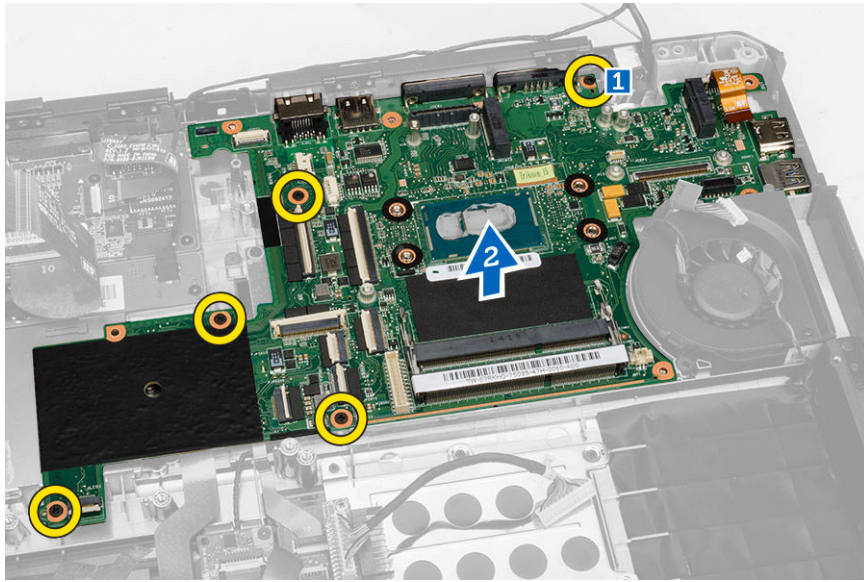


4. Utfør følgende trinn, som vist på illustrasjonen:
 - a. Lås opp hengseldøren [1].
 - b. Skyv den nedover for å åpne den [2].
 - c. Fjern skruene som fester hovedkortet.



5. Utfør følgende trinn, som vist på illustrasjonen:
 - a. Skru ut skruene som fester hovedkortet til datamaskinen [1].

- b. Løft hovedkortet ut av datamaskinen [2].



Sette inn hovedkortet

1. Plasser hovedkortet på datamaskinen.
2. Stram til skruene som fester hovedkortet til datamaskinen.
3. Koble systemkortkabelen til datamaskinen.
4. Stram til skruene som fester kontakten til datamaskinrammen.
5. Sett på plass:
 - a. [Bunndeksel](#)
 - b. [Optical Drive](#)
 - c. [Harddisk](#)
 - d. [WLAN-kort](#)
 - e. [WWAN-kort](#)
 - f. [I/U-kort](#)
 - g. [Batteri](#)
6. Følg fremgangsmåten i [Etter at du har arbeidet inne i datamaskinen](#).

Systemoppsett

Systemoppsettet gir deg muligheten til å administrere datamaskinens maskinvare og spesifisere BIOS-alternativer. Fra systemoppsettet kan du:

- Endre NVRAM-innstillingene etter at du har lagt til eller fjernet maskinvare.
- Se på systemets maskinvarekonfigurering
- Aktivere eller deaktivere integrerte enheter
- Sette ytelses- og strømadministrasjonsgrenser
- Administrere datamaskinens sikkerhet


Oppstartsrekkefølge

Oppstartsrekkefølgen gir deg muligheten til å overstyre den systemdefinerte oppstartsrekkefølgen, og starte på en angitt enhet (f.eks. en optisk stasjon eller annen harddisk). Under POST, når Dell-logoen vises, kan du:


- Åpne systemkonfigurasjon ved å trykke <F2>
- Åpne en engangsoppstartsmeny ved å trykke <F12>

Oppstartsmenyen vises enhetene som du kan starte fra, inkludert et alternativ for diagnostisering. Alternativene på oppstartsmenyen er:

- Removable Drive (ekstern flyttbar stasjon) (hvis tilgjengelig)
- STXXXX Drive (stasjon STXXXX)

 **MERK:** XXX angir SATA-nummeret.


- Optical Drive (optisk stasjon)
- Diagnostics (Diagnostikk)

 **MERK:** Hvis du velger Diagnostics, vil du bli presentert med **ePSA diagnostics**-skjermen.


Skjermen med oppstartsekvensen gir deg også muligheten til å gå inn på systemoppsettet.

Navigeringsknapper


Følgende tabell viser navigeringstastene for systemoppsettet.

 **MERK:** Når det gjelder de fleste av alternativene på systemoppsettet så blir de endringene du gjør registrert, men de vil ikke gjelde før etter at du har startet systemet på nytt.

Tabell 1. Navigeringsknapper

Taster	Navigasjon
Opp-pil	Går til forrige felt
Ned-pil	Går til neste felt
<Enter>	Gir deg muligheten til å velge en verdi i det valgte feltet (hvis mulig), eller følge en kobling i et felt.
Mellomromstast	Utvider eller slår sammen en nedtrekksliste hvis tilgjengelig.
<Tab>	Flytter markøren til neste fokusområde.  MERK: Gjelder bare standard grafisk visning.
<Esc>	Går til forrige side helt fra til hovedmenyen. Hvis du trykker <Esc> på hovedmenyen, vil du bli presentert med en melding som ber deg lagre ev. endringer og starte systemet på nytt.
<F1>	Viser systemoppsettets hjelpefil.

Alternativer i System Setup (Systemoppsett)

 **MERK:** Avhengig av datamaskinen og enhetene som er installert, er det mulig at noen av elementene i denne listen ikke vises.


Tabell 2. Generelt


Option	Beskrivelse
System Information	Denne delen inneholder en oversikt over de viktigste maskinvarefunksjonene på datamaskinen. <ul style="list-style-type: none"> System Information (systeminformasjon) - Viser BIOS Version (BIOS-versjon), Service Tag (servicemerke), Asset Tag (gjenstandsmerke), Ownership Tag (eierskapsmerke), Ownership Date (eierskapsdato), Manufacture Date (produksjonsdato) og Express Service Code (ekspressservicekode). Memory Information (minneinformasjon) – Viser Memory Installed (installert minne), Memory Available (tilgjengelig minne), Memory Speed (minnehastighet), Memory Channels Mode (minnekanalmodus), Memory Technology (minneteknologi), DIMM A Size (DIMM A-størrelse) og DIMM B Size (DIMM B-størrelse). Processor Information (prosessorinformasjon): Viser Processor Type (prosessortype), Core Count (antall kjerner), Processor ID (prosessor-ID), Current Clock Speed (gjeldende klokkehastighet), Minimum Clock Speed (minste klokkehastighet), Maximum Clock Speed (største klokkehastighet), Processor L2 Cache (L2-buffer for prosessor), Processor L3 Cache (L3-buffer for prosessor), HT Capable (HT-aktivert) og 64-Bit Technology (64-biters teknologi). Device Information (Enhetsinformasjon): Displays Primary Hard Drive, MiniCard Device, ODD Device, Dock eSATA Device, LOM MAC Address, Video Controller, Video BIOS Version, Video Memory, Panel Type, Native Resolution, Audio Controller, Wi-Fi Device, WiGig Device, Cellular Device, Bluetooth Device.
Battery Information	Viser batteristatusen og hvilken type strømadapter som er koblet til datamaskinen.

Option	Beskrivelse
Boot Sequence	<p>Boot Sequence</p> <p>Kan brukes til å endre hvilken rekkefølge datamaskinen skal søke etter et operativsystem. Valgmulighetene er:</p> <ul style="list-style-type: none"> • Diskette Drive • Internal HDD • USB Storage Device (USB-lagringsenhet) • CD/DVD/CD-RW Drive (CD/DVD/CD-RW-stasjon) • Onboard NIC (integreert nettverkskort) <p>Som standard er alle alternativene haket av. Du kan også deaktivere et alternativ, eller endre oppstartsrekkefølgen.</p>
	<p>Boot List Option</p> <p>Her kan oppstartslisten endres.</p> <ul style="list-style-type: none"> • Legacy (aktivert) • UEFI
Advanced Boot Options	<p>Dette alternativet brukes til å aktivere støtten for eldre ROM. Som standard er alternativet Enable Legacy Option ROMs ikke haket av.</p>
Date/Time	<p>Her kan du endre dato og klokkeslett.</p>

Tabell 3. System Configuration (Systemkonfigurasjon)


Option	Beskrivelse
Integrated NIC	<p>Her kan du konfigurere den integrerte nettverkskontrolleren. Alternativene er:</p> <ul style="list-style-type: none"> • Enable UEFI Network Stack • Disabled (Deaktivert) • Enabled (Aktivert) • Enabled w/PXE (aktivert m/PXE): Dette alternativet er aktivert som standard.
Onboard Unmanaged NIC	<p>Dette alternativet styrer USB LAN-kontrolleren på systemet. Dette alternativet er aktivert som standard.</p>
Parallel Port	<p>Her kan du konfigurere parallellporten på forankringsenheten. Alternativene er:</p> <ul style="list-style-type: none"> • Disabled (Deaktivert) • AT: Dette alternativet er aktivert som standard. • PS2 • ECP
Serial Port 1	<p>Her kan du konfigurere den integrerte serieporten. Alternativene er:</p> <ul style="list-style-type: none"> • Disabled (Deaktivert) • COM1: Dette alternativet er aktivert som standard.

Option	Beskrivelse
	<ul style="list-style-type: none"> • COM3
Serial Port 2	<p>Her kan du konfigurere den integrerte serieporten. Alternativene er:</p> <ul style="list-style-type: none"> • Disabled (Deaktivert) • COM2: Dette alternativet er aktivert som standard. • COM4
SATA Operation	<p>Her kan du konfigurere den interne SATA-harddiskkontrolleren. Alternativene er:</p> <ul style="list-style-type: none"> • Disabled (Deaktivert) • AHCI • RAID On (RAID på): Dette alternativet er aktivert som standard.
Stasjoner	<p>Her kan du konfigurere de integrerte SATA-stasjonene. Alle stasjonene er aktivert som standard. Alternativene er:</p> <ul style="list-style-type: none"> • SATA-0 • SATA-1 • SATA-2 • SATA-3
SMART Reporting	<p>Dette feltet kontrollerer om harddiskfeil for integrerte harddisker rapporteres under systemoppstart. Denne teknologien er en del av SMART (Self Monitoring Analysis and Reporting Technology)-spesifikasjonen. Dette alternativet er deaktivert som standard.</p> <ul style="list-style-type: none"> • Enable SMART Reporting (aktiver SMART-rapportering)
USB Configuration	<p>Dette feltet konfigurerer den integrerte USB-kontrolleren. Hvis Boot Support (oppstartstøtte) er aktivert, vil systemet kunne starte fra enhver type USB-basert masselagringsenhet (harddisker, minnepinner, disketter).</p> <p>Hvis USB-porten er aktivert, er enheten som er koblet til denne porten aktivert og tilgjengelig for operativsystem.</p> <p>Hvis USB-porten er deaktivert, kan ikke operativsystemet se noen enhet koblet til denne porten.</p> <ul style="list-style-type: none"> • Enable USB Boot Support (Aktiver USB-oppstartsstøtte) • Enable External USB Ports (Aktiver eksterne USB-porter) • Enable USB3.0 Controller (Aktiver USB 3.0-kontrolleren) • Disable Docking Station Devices except video (Deaktiver dokkingstasjonsenheter unntatt video). <p> MERK: USB-tastatur og mus arbeider alltid i BIOS-oppsettet uavhengig av disse innstillingene.</p>
USB PowerShare	<p>Dette alternativet konfigurerer atferden ved USB PowerShare-funksjonen. Dette alternativet er ikke huket av som standard.</p>






Option	Beskrivelse
Audio	<p>Dette feltet gir deg muligheten til å aktivere eller deaktivere det integrerte lydkortet. Som standard er alternativet Enable Audio valgt.</p>
Keyboard Illumination	<p>I dette feltet kan du velge driftsmodus for tastaturlysfunksjonen. Lysnivået for tastaturet kan stilles fra 25 % til 100 %</p> <ul style="list-style-type: none"> • Disabled (deaktivert): Dette alternativet er aktivert som standard • Level is 25% (nivået er 25 %) • Level is 50% (nivået er 50 %) • Level is 75% (nivået er 75 %) • Level is 100% (nivået er 100 %)
Keyboard Backlight with AC	<p>Dette alternativet støtter forskjelligje belysningsnivåer. Dette alternativet er aktivert som standard.</p>
RGB Keyboard Backlight	<p>Dette alternativet konfigurerer bakgrunnsbelysningsfunksjonen på RGB-funksjonen. Det finnes seks tilgjengelige farger: fire forhåndsinnstilte fater (hvit, rød, grønn og blå) og to farger som brukeren kan konfigurere.</p>
Touchscreen	<p>Dette feltet styrer om berøringsskjermen er aktivert eller deaktivert. Dette alternativet er aktivert som standard.</p>
Stealth Mode Control	<p>Dette feltet brukes til å aktivere eller deaktivere Stealth-modus. Dette alternativet er aktivert som standard. Når du går inn i Stealth-modus kan du foreta handlinga som er krysset av nedenfor:</p> <ul style="list-style-type: none"> • Disable onboard LEDs. (deaktiver LED-er på systemet). Dette alternativet er aktivert som standard. • Disable onboard LCD screen. (deaktiver LCD-skjerm på systemet). Dette alternativet er aktivert som standard. • Disable onboard speakers. (deaktiver høyttalere på systemet). Dette alternativet er aktivert som standard. • Disable onboard fans*. (deaktiver vifter på systemet). Dette alternativet er aktivert som standard. • Disable Bluetooth radio* (deaktiver Bluetooth-radio) • Disable GPS receiver* (deaktiver GPS-mottaker) • Disable WLAN radio* (deaktiver WLAN-radio) • Disable WiGig radio* (deaktiver WiGig-radio) • Disable WWAN radio* (deaktiver WWAN-radio)
Miscellaneous Devices	<p>Her kan du aktivere eller deaktivere følgende enheter:</p> <ul style="list-style-type: none"> • Enable Microphone (aktiver mikrofon) • Enable Camera (aktiver kamera) • Enable Express card (aktiver Express-kort) • Hard Drive Free Fall Protection (fallbeskyttelse for harddisk) • Enable Dedicated GPS Radio (aktiver dedikert GPS-radio) <p> MERK: Alle enheter er aktivert som standard.</p> <p>Du kan også aktivere eller deaktivere mediekort.</p>


Tabell 4. Skjermkort

Option	Beskrivelse
LCD Brightness	Her kan du stille inn lysstyrken på skjermen, avhengig av strømkilde (batteri eller nettstrøm).

 **MERK:** Innstillingen Video (skjerm) vises bare hvis det er installert et skjermkort i systemet.


Tabell 5. Security (Sikkerhet)

Option	Beskrivelse
Admin Password	<p>Her kan du angi, endre eller slette administratorpassordet.</p> <p> MERK: Du må angi administratorpassordet før du angir system- eller harddiskpassord. Hvis administratorpassordet slettes, slettes også system- og harddiskpassordet automatisk.</p> <p> MERK: Passordendringer trer i kraft umiddelbart.</p> <p>Standardinnstilling: Ikke angitt</p>
System Password	<p>Her kan du angi, endre eller slette systempassordet.</p> <p> MERK: Passordendringer trer i kraft umiddelbart.</p> <p>Standardinnstilling: Ikke angitt</p>
Internal HDD-1 Password	<p>Her kan du angi eller endre passord for systemets interne harddiskstasjon.</p> <p> MERK: Passordendringer trer i kraft umiddelbart.</p> <p>Standardinnstilling: Ikke angitt</p>
Strong Password	<p>Her kan du angi at sterke passord alltid må angis.</p> <p>Standardinnstilling: Enable Strong Password (Aktiver sterkt passord) er ikke valgt.</p> <p> MERK: Hvis sterkt passord er aktivert, må administrator- og systempassordene inneholde minst én stor bokstav og én liten bokstav og være minst 8 tegn langt.</p>
Password Configuration	<p>Her kan du fastsette minimum og maksimum lengde på administrator- og systempassord.</p>
Password Bypass	<p>Her kan du aktivere eller deaktivere tillatelse til å gå forbi systempassordet og det interne HDD-passordet hvis de er angitt. Alternativene er:</p> <ul style="list-style-type: none"> • Disabled (Deaktivert) • Reboot bypass (forbigåelse ved omstart) <p>Standardinnstilling: Disabled (Deaktivert)</p>

Option	Beskrivelse
Password Change	Her kan du aktivere eller deaktivere tillatelse til å endre system- og harddiskpassordet når administratorpassordet er angitt. Standardinnstilling: Allow Non-Admin Password Changes (Tillat endring av andre passord enn administratorpassord) er ikke valgt
Non-Admin Setup Changes	Her kan du bestemme om endringer av oppsettalternativene skal kunne utføres når det er angitt et administratorpassord. Hvis alternativet er deaktivert, er oppsettalternativene låst av administratorpassordet.
TPM Security	Brukes til å du aktivere TPM (Trusted Platform Module) under POST. Standardinnstilling: Alternativet er deaktivert.
Computrace	Brukes til å aktivere eller deaktivere programvaren Computrace (tillegg). Alternativene er: <ul style="list-style-type: none"> • Deactivated (deaktivert) • Disable (Deaktiver) • Activate (Aktiver)  MERK: Alternativene Activate (aktiver) og Deactivate (deaktiver) aktiverer eller deaktiverer funksjonen permanent slik at den ikke kan endres senere. Deactivate (Deaktiver)(standard)
CPU XD Support	Brukes til å aktivere modusen Execute Disable (utfør deaktivering) for prosessoren. Enable CPU XD Support (aktiver CPU XD-støtte) (Standardinnstilling)
OROM Keyboard Access	Brukes til å angi et alternativ for å få tilgang til alternativ ROM-konfigurasjon ved hjelp av hurtigtaster under oppstart. Alternativene er: <ul style="list-style-type: none"> • Enable (Aktiver) • One Time Enable (aktiver én gang) • Disable (Deaktiver) Standardinnstilling: Enable (aktiver)
Admin Setup Lockout	Brukes til å starte Setup når det er angitt et administratorpassord. Standardinnstilling: Enable Admin Setup Lockout (aktiver utestenging fra oppsett ved satt administratorpassord) er ikke valgt.

Tabell 6. Secure Boot

Option	Beskrivelse
Secure Boot Enable	Dette alternativet aktiverer eller deaktiverer Secure Boot-funksjonen. <ul style="list-style-type: none"> • Deaktiver (standard)


Option	Beskrivelse
	<ul style="list-style-type: none"> • Enable (Aktiver)
Expert Key Management	<p>Brukes til å manipulere databasene med sikkerhetsnøkler hvis systemet er i modusen Custom (Egendefinert). Alternativet Enable Custom Mode (Aktiver egendefinert modus) er deaktivert som standard. Alternativene er:</p> <ul style="list-style-type: none"> • PK • KEK • db • dbx <p>Hvis du aktiverer Custom Mode (Egendefinert modus), vises de relevante alternativene for PK, KEK, db, and dbx. Alternativene er:</p> <ul style="list-style-type: none"> • Save to File (Lagre til fil) - Lagrer nøklene i en brukervalgt fil • Replace from File (Erstatt fra fil) - Erstatter den gjeldende nøkkel med en nøkkel fra en valgt fil • Append from File (Legg til fra fil) - Legger til en nøkkel i den valgte databasen fra en valgt fil • Delete (Slett) - Sletter den valgte nøkkelen • Reset All Keys (Tilbakestill alle nøkler) - Tilbakestill til standardinnstillingen • Delete All Keys (Slett alle nøkler) - Sletter alle nøkler <p> MERK: Hvis du deaktiverer egendefinert modus vil alle endringer du har gjort bli slettet og alle nøkler vil bli tilbakestilt til standardinnstillingen.</p>


Tabell 7. Performance (Ytelse)

Option	Beskrivelse
Multi Core Support	<p>Dette feltet angir om én eller samtlige kjerner skal være aktivert i prosessen. Noen programmer får bedre ytelse med flere kjerner. Dette alternativet er aktivert som standard. Du kan aktivere eller deaktivere støtte for flere kjerner for prosessoren. Alternativene er:</p> <ul style="list-style-type: none"> • All (alle) • 1 • 2 <p>Standardinnstilling: All (alle)</p>
Intel SpeedStep	<p>Brukes til å aktivere eller deaktivere funksjonen Intel SpeedStep. Standardinnstilling: Enable Intel SpeedStep (Aktiver Intel SpeedStep)</p>
C States Control	<p>Brukes til å aktivere eller deaktivere ekstra hviletillstander prosessoren. Standardinnstilling: Alternativet for C-status er aktivert.</p>
Intel TurboBoost	<p>Brukes til å aktivere eller deaktivere prosessormodusen Intel TurboBoost.</p>


Option	Beskrivelse
	Standardinnstilling: Enable Intel TurboBoost (Aktiver Intel TurboBoost)
Hyper-Thread Control	Brukes til å aktivere eller deaktivere HyperThreading i prosessoren. Standardinnstilling: Enabled (Aktivert)

Tabell 8. Power Management (Strømstyring)

Option	Beskrivelse
AC Behavior	Brukes til å aktivere eller deaktivere at datamaskinen slår seg på automatisk når den kobles til en strømadapter. Standardinnstilling: Wake on AC (start ved vekselstrøm) er ikke valgt.
Auto On Time	Brukes til å angi et klokkeslett da datamaskinen skal slås på automatisk. Alternativene er: <ul style="list-style-type: none"> • Disable (Deaktivert)(standard) • Every Day (Hver dag) • Weekdays (Ukedager) • Select Days (Utvalgte dager)
USB Wake Support	Brukes til å aktivere at USB-enheter skal kunne vekke systemet fra ventemodus. <p> MERK: Denne funksjonen fungerer bare hvis systemet er koblet til strøm. Hvis strømadapteren fjernes i ventemodus, vil systemoppsettet stenge strømmen fra alle USB-porter for å spare på batteriet.</p> <ul style="list-style-type: none"> • Enable USB Wake Support (aktiver støtte for USB-vekking)
Wireless Radio Control	Brukes til å aktivere eller deaktivere funksjonen som automatisk veksler mellom kablede eller trådløse nettverk uten å være avhengig av den fysiske tilkoblingen. <ul style="list-style-type: none"> • Control WLAN Radio (kontroller WLAN-radio) • Control WWAN Radio (kontroller WWAN-radio)
Wake on LAN/WLAN	Brukes til å aktivere eller deaktivere funksjonen som slår på datamaskinen av hvis det utløses et LAN-signal. <ul style="list-style-type: none"> • Disabled (deaktivert): Dette alternativet er aktivert som standard • LAN Only (bare LAN) • WLAN Only (bare WLAN) • LAN or WLAN (LAN eller WLAN) • LAN with PXE Boot (LAN med PXE Boot)
Block Sleep	Med dette alternativet kan du hindre maskinen i å gå i dvalemodus (S3-modus) fra operativsystemet. Block Sleep (S3 state) (Blokker dvalemodus (S3-tilstand)) - dette alternativet er deaktivert som standard.

Option	Beskrivelse
Peak Shift	Dette alternativet lar deg minimere strømforbruket når det er som høyest på dagen (Når det er mest kostbart). Hvis du aktiverer dette alternativet vil systemet bruke batteriet selv om det er tilkoblet strømmettet.
Advanced Battery Charge Configuration	Dette alternativet lar deg maksimere batteriets helse. Ved å aktivere dette alternativet vil systemet bruke standard ladealgoritme og andre teknikker til å forbedre batteriets hels når maskinen ikke benyttes. Disable (Deaktivert)(standard)
Primary Battery Charge Configuration	Brukes til å velge lademodus for batteriet. Alternativene er: <ul style="list-style-type: none"> • Adaptive • Standard • Express Charge (hurtiglading): Dette alternativet er aktivert som standard. • Primarily AC use (primært bruk med strømforsyning) • Custom (Egendefinert) <p>Hvis Custom Charge (egendefinert lading) er valgt, kan du også konfigurere Custom Charge Start og Custom Charge Stop (start- og sluttidspunkter for ladingen).</p> <p> MERK: Det er ikke sikkert at alle lademodus er tilgjengelig for batteriet ditt. Hvis du vil aktivere dette, må du deaktivere alternativet Advanced Battery Charge Configuration (Avansert ladekonfigurasjon).</p>
Intel Smart Connect Technology	Dette alternativet vil, når det er aktivert, se etter trådløse forbindelser med jevne mellomrom mens systemet er i dvalemodus. Du kan bruke dette alternativet til å synkronisere eposten din eller sosiale apper som er åpen mens systemet er i dvalemodus.

Tabell 9. POST Behavior (Post-atferd)

Option	Beskrivelse
Adapter Warnings	Brukes til å aktivere eller deaktivere advarslene i systemoppsettet (BIOS) når du bruker visse strømadaptere. Standardinnstilling: Enable Adapter Warnings (aktiver adapteradvarsler)
Keypad (Embedded)	Brukes til å velge én av to metoder for å aktivere tastaturet som er innfelt i det interne tastaturet. <ul style="list-style-type: none"> • Fn Key Only (bare Fn-tast): Dette alternativet er aktivert som standard. • By Numlock (med NumLock) <p> MERK: Alternativet Keyboard (Embedded) (Tastatur (innebygd)) er ikke støttet på Latitude E5540</p>
Mouse/Touchpad	Brukes til å definere hvordan systemet skal håndtere inndata for mus og styrepute. Alternativene er: <ul style="list-style-type: none"> • Serial Mouse (seriell mus)

Option	Beskrivelse
	<ul style="list-style-type: none"> PS2 Mouse (PS2-mus) Touchpad/PS-2 Mouse (styrepute/PS2-mus): Dette alternativet er aktivert som standard.
Numlock Enable	Brukes til å aktivere alternativet NumLock når du starter datamaskinen. Enable Network (Aktiver nettverk) (standard)
Fn Key Emulation	Brukes til å angi alternativet der tasten <Scroll Lock> brukes til å emulere funksjonen til <Fn>-tasten. Enable Fn Key Emulation (aktiver emulering av Fn-tast) (Standard)
Fn Lock Options	Brukes til snarveistast-kombinasjonen <Fn>+<Esc> veksle mellom de primære atferden f F1–F12, mellom standard og sekundær funksjon. Alternativene er: <ul style="list-style-type: none"> Fn Loc (Fn-lås) Lock Mode Enabled/Standard (Låsmodus aktivert/Standard) (standard) Lock Mode Disabled/Secondary (Låsmodus aktivert/Sekundær)
Mebx Hotkey	Dette alternativet spesifiserer om funksjonen MEBx Hotkey (MEBx-snarveistast) skal være aktivert når systemet startes opp. Enable MEBx Hotkey (Aktiver MEBx-snarveitast) (standardinnstilling)
Fastboot	Dette alternativet kan påskynde oppstartsprosessen ved å forbiokle noen kompatibilitetstrinn. Alternativene er: <ul style="list-style-type: none"> Minimal Thorough (Grundig) (Standard) Auto
Extended BIOS POST Time	Brukes til å lage en ekstra forsinkelse før oppstart. Alternativene er: 0 sekunder, 5 sekunder (standard) og 10 sekunder.

Tabell 10. Virtualization Support (Visualiseringsstøtte)

Option	Beskrivelse
Virtualization	Brukes til å aktivere eller deaktivere funksjonen Intel Virtualization Technology. Enable Intel Virtualization Technology (Default) (aktiver Intel Virtualization Technology (standard))
VT for Direct I/O	Aktiverer eller deaktiverer Virtual Machine Monitor (VMM) gjennom bruk av ekstra maskinvare som tilbys av Intel® virtualiseringsteknologi for direkte I/U. Enable Intel VT for Direct I/O (Aktiver Intel VT for direkte I/U) - Valgt som standard.

Option	Beskrivelse
Trusted Execution	<p>Dette alternativet angir om en MVMM (Measured Virtual Machine Monitor) kan bruke de ekstra maskinvarefunksjonene i Intel Trusted Execution Technology. TPM-virtualiseringsteknologi og virtualiseringsteknologi for direkte I/U må være aktivert for at denne funksjonen skal kunne brukes.</p> <p>Trusted Execution (pålitelig kjøring): Deaktivert som standard.</p>

Tabell 11. Trådløs

Option	Beskrivelse
Wireless Switch	<p>Her kan du angi hvilke trådløse enheter som skal kontrolleres av trådløsbryteren. Alternativene er:</p> <ul style="list-style-type: none"> • WWAN • WLAN • WiGig • Bluetooth <p>Alle alternativene er aktivert som standard.</p>
Wireless Device Enable	<p>Brukes til å aktivere eller deaktivere trådløsenhetene.</p> <ul style="list-style-type: none"> • WWAN • WLAN/WiGig • Bluetooth <p>Alle alternativene er aktivert som standard.</p>

Tabell 12. Maintenance (Vedlikehold)



Option	Beskrivelse
Service Tag	Viser servicemerket til datamaskinen din.
Asset Tag	Brukes til å opprette en utstyrskode for systemet hvis det ikke allerede er gjort. Dette alternativet er ikke angitt som standard.

Tabell 13. System Logs (Systemlogger)

Option	Beskrivelse
BIOS Events	Brukes til å vise og fjerne (BIOS) POST-hendelsene i systemoppsettet.
Thermal Events	Brukes til å vise og fjerne hendelser i systemoppsettet (Termiske).
Power Events	Brukes til å vise og fjerne hendelser i systemoppsettet (Strøm).

Oppdatere BIOS

Det anbefales at du oppdaterer BIOS (systemoppsettet) når du bytter hovedkort eller hvis det finnes en oppdatering tilgjengelig. På bærbare datamaskiner må du sørge for at batteriet er fulladet og koblet til en strømkontakt

1. Start datamaskinen på nytt.
2. Gå til **dell.com/support**.
3. Tast inn **servicekoden** eller **ekspreservicekoden**, og klikk deretter **Submit** (send).
 -  **MERK:** Du finner servicekoden ved å klikke på **Where is my Service Tag?** (Hvor er servicekoden min?).
 -  **MERK:** Hvis du ikke finner servicekoden, klikker du på **Detect My Product** (Finn produktet mitt). Følg instruksjonene på skjermen.
4. Hvis du ikke finner servicekoden, klikker du på produktkategorien til datamaskinen.
5. Velg **Product Type** (Produkttype) fra listen.
6. Velg datamaskinmodellen og siden **Product Support** (Produktstøtte) for datamaskinen vises.
7. Klikk **Get drivers** (Hent drivere) og klikk deretter **View All Drivers** (Vis alle drivere). Siden Drivers and Downloads (Drivere og nedlastinger) vises.
8. På skjermen med drivere og nedlastinger, under listen **Operating System** (Operativsystem) må du velge **BIOS**.
9. Finn den siste BIOS-filen og klikk deretter **Download File** (last ned fil).


Du kan også analysere hvilke drivere som trenger en oppdatering. Klikk **Analyze System for Updates** (Analyser systemet for oppdateringsbehov) og følg instruksjonene på skjermen.
10. Velg ønsket nedlastingsmetode i vinduet **Please select your download method below** (Velg nedlastingsmetode nedenfor). Klikk deretter på **Download File** (Last ned fil). Vinduet **File Download** (Filnedlasting) vises.
11. Klikk **Save** (lagre) for å lagre filen på datamaskinen din.
12. Klikk **Run** (kjør) for å installere den oppdaterte BIOS-filen på datamaskinen din. Følg anvisningene på skjermen.


System- og oppsettpassord

Du kan opprette et system- og et installeringspassord for å sikre datamaskinen.

Passordtype	Beskrivelse
System Password (Systempassord)	Et passord som du må taste inn for å kunne logge deg på systemet.
Setup password (Installeringspassord)	Et passord som du må taste inn for å få tilgang til datamaskinens BIOS-innstillinger.


 **FORSIKTIG: Passordfunksjonen gir deg et grunnleggende sikkerhetsnivå på datamaskinen din.**

 **FORSIKTIG: Alle kan få tilgang til data som er lagret på datamaskinen din hvis den ikke er låst og ligger uovervåket.**

 **MERK:** Datamaskinen din blir levert med system- og installeringspassordet deaktivert.

Tilordne et system- og oppsettpassord

Du kan tildele et nytt **systempassord** og/eller et **installeringspassord**, eller endre et eksisterende **systempassord** og/eller **installeringspassord** bare når **Password Status** (Passordstatus) er **Unlocked** (ilåst). Hvis passordstatusen er **Locked** (låst), kan du ikke endre systempassordet.

 **MERK:** Hvis passordbryteren er deaktivert, vil det eksisterende system- og installeringspassordet bli slettet og du vil ikke trenge systempassord for å kunne komme inn på datamaskinen.

Hvis du vil på systeminnstillingene må du trykke <F2> rett etter at du har slått på maskinen eller startet på nytt.

1. På skjermen **System BIOS** eller **System Setup** (systemoppsett) må du velge **System Security** (systemsikkerhet) og deretter trykke <Enter>.

Skjermen **System Security** (systemsikkerhet) vises.

2. På skjermen **System Security** (systemsikkerhet) må du kontrollere at feltet **Password Status** (passordstatus) er **Unlocked** (ulåst).

3. Velg **System Password**, tast inn systempassordet og trykk deretter <Enter> eller <Tab>.

Bruk følgende retningslinje når du skal tildele systempassordet:

- Et passord kan ha opp til 32 tegn.
- Passordet kan inneholde numrene 0 til 9.
- bare små bokstaver er tillatt, slik at du kan ikke bruke store bokstaver.
- Bare følgende spesialtegn er tillatt: mellomrom, ("), (+), (,), (-), (.), (/), (:), (|), (\), (|), (`).

Tast inn systempassordet på nytt når du blir bedt om det.

4. Tast inn systempassordet som du tastet inn tidligere og klikk deretter **OK**.
5. Velg **Setup Password**, tast inn systempassordet og trykk deretter <Enter> eller <Tab>.
En melding ber deg taste inn installeringspassordet på nytt.
6. Tast inn installeringspassordet som du tastet inn tidligere og klikk deretter **OK**.
7. Trykk <Esc> og du blir bedt om å lagre endringene.
8. Trykk <Y> hvis du vil lagre endringene.

Datamaskinen starter på nytt.

Slette eller endre et eksisterende system og/eller installasjonspassord.

Kontroller at **Password Status** (passordstatus) er ulåst (på systemoppsettet) før du prøver å slette eller endre eksisterende system- og/eller installeringspassordet. Du kan ikke slette eller endre et eksisterende system- eller installeringspassord hvis **Password Status** er låst.

Hvis du vil på systeminnstillingene må du trykke <F2> rett etter at du har slått på maskinen eller startet på nytt.

1. På skjermen **System BIOS** eller **System Setup** (systemoppsett) må du velge **System Security** (systemsikkerhet) og deretter trykke <Enter>.

Skjermen **System Security** (systemsikkerhet) vises.

2. På skjermen **System Security** (systemsikkerhet) må du kontrollere at feltet **Password Status** (passordstatus) er **Unlocked** (ulåst).

3. Velg **System Password** (systempassord), endre eller slett eksisterende systempassord og trykk deretter <Enter> eller <Tab>.

4. Velg **Setup Password** (installeringspassord), endre eller slett eksisterende installeringspassord og trykk deretter <Enter> eller <Tab>.



MERK: Hvis du endrer system- og/eller installeringspassordet må du taste inn det nye passordet når du blir bedt om det. Hvis du skal slette system- og/eller installeringspassordet må du bekrefte slettingen når du blir bedt om det.

5. Trykk <Esc> og du blir bedt om å lagre endringene.
6. Trykk <Y> hvis du vil lagre endringene før du går ut av systemoppsettet.
Datamaskinen starter på nytt.

Diagnostikk

Hvis du har problemer med datamaskinen din må du kjøre ePSA-diagnostiseringen før du tar kontakt med Dell for teknisk assistanse. Målet med denne diagnostiske kjøringen er å teste datamaskinens maskinvare uten behov for ekstern utstyr eller fare for tap av data. Hvis du ikke kan løse problemet på egen hånd, kan vårt service- og supportpersonell bruke resultatet fra diagnostikken til å hjelpe deg med å løse problemet.

Enhanced Pre-Boot System Assessment (ePSA)-diagnostikk

ePSA-diagnostikk (også kjent som systemdiagnostikk) utfører en komplett kontroll av maskinvaren din. ePSA er en del av BIOS, og startes internt av BIOS. den innebygde systemdiagnosen gir deg et sett med alternativer for spesielle enheter, eller enhetsgrupper, slik at du kan:

- Kjøre testene automatisk eller i et interaktivt modus
- Repetere testene
- Vise eller lagre testresultatene
- Utføre grundige tester for å introdusere flere testalternativer, som kan gi mer informasjon om enheten(e) med problemer
- Se på statusmeldinger som informerer deg om testene blir utført vellykket
- Se på feilmeldinger som informerer deg om problemer som oppstod under testing







FORSIKTIG: Du må bare bruke verktøyene for systemdiagnos til å teste datamaskinen din. Hvis du bruker testene på andre datamaskiner kan dette føre til ugyldige resultater eller ugyldige meldinger.



MERK: Noen av testene for spesielle enheter krever tilbakemelding fra brukeren. Du må alltid forsikre deg om at du er ved datamaskinen når du utfører diagnosetestene.

1. Slå på datamaskinen.
2. Når datamaskinen starter opp, må du trykke <F12> når du ser Dell-logoen.
3. På oppstartsmenyne må du velge alternativet **Diagnostics** (diagnostikk).
Vinduet **Enhanced Pre-boot System Assessment** vises, og her ser du en liste over alle enheten på datamaskinen. De diagnostiske verktøyene starter testene på alle registrerte enheter.
4. Hvis du ønske rå kjøre diagnostiske tester på en spesiell enhet, må du trykke <Esc> og deretter klikke **Yes** (ja) for å stoppe testene.
5. Velg deretter enheten på venstre pane og klikk deretter **Run Tests** (kjør tester).
6. Hvis det er noen problemer, vises feilkodene.
Noter deg feilkoden og ta kontakt med Dell.

Enhetsstatuslamper



Ikon	Beskrivelse
	Slås på når du slår på datamaskinen, og blinker når datamaskinen er i en strømstyringsmodus.
	Slås på når datamaskinen leser eller skriver data.
	Slås på og lyser konstant eller blinker for å angi batteriets ladestatus.
	Slås på når det trådløse nettverket er aktivert.

Batteristatuslamper

Hvis datamaskinen er koblet til en stikkontakt, fungerer lampen for batteristatus slik:

Gul og hvit lampe blinker vekselvis	En ikke godkjent eller ustøttet strømadapter (ikke fra Dell) er koplet til den bærbare maskinen.
Vekselvis gul blinking mens hvit lampe lyser hele tiden	Midlertidig batterisvikt med strømadapteren til stede.
Gul lampe blinker konstant	Kritisk batterisvikt med strømadapteren til stede.
Lampe av	Batteriet i full lademodus med strømadapteren til stede.
Grønt lys på	Batteriet i lademodus med strømadapteren til stede.

Spesifikasjoner

 **MERK:** Tilbudene kan variere fra område til område. Hvis du vil ha mer informasjon om hvordan datamaskinen er konfigurert, klikker du på Start  (**Startikon**) → **Hjelp og støtte**, og velg deretter alternativet for å vise informasjon om datamaskinen.

Tabell 14. System Information

Funksjon	Spesifikasjoner
Brikkesett	Intel Mobile Express serie 6 brikkesett
DRAM-bussbredde	64-biters
Flash EPROM	SPI 32 megabiter
PCIe-buss Gen 1	100 MHz

Tabell 15. Pro세서

Funksjon	Spesifikasjoner
Typer	<ul style="list-style-type: none"> • Intel Core i3-serien • Intel Core i5-serien • Intel Core i7-serien
L3-cache	opptil 4 MB
Ekstern busshastighet	1600 MHz

Tabell 16. Minne

Funksjon	Spesifikasjoner
Minnekontakt	to SODIMM-spor
Minnekapasitet	4 GB eller 8 GB
Minnetype	DDR3 SDRAM 1600 Mhz
Minste minne	4 GB
Største minne	16 GB

Tabell 17. Audio

Funksjon	Spesifikasjoner
Type	firekanals høydefinisjonslyd
Kontroller	Realtek ALC3226
Stereokonvertering	24-biters (analog-til-digital og digital-til-analog)

Funksjon	Spesifikasjoner
Grensesnitt:	
Intern	HD-lyd
Ekstern	mikrofoninngang / stereohodetelefoner / ekstern høyttalerkobling
Høyttalere	én mono høyttaler
Intern høyttalerforsterker	2W (RMS)
Volumkontroller	Knappene til volum opp / volum ned

△ FORSIKTIG: For stort lydtrykk fra øretelefonen eller hodetelefonen kan forårsake hørelsskade eller -tap. Justering av volumkontrollen samt equalizer til andre innstillinger enn midtstilling kan øke utgangsspenningen på øretelefonen eller hodetelefonen og dermed lydtrykksnivået. Bruken av faktorer som påvirker utgangen på øretelefonen eller hodetelefonene utenom om utgangen som spesifiseres av produsenten (f.eks. operativsystem, equalizer-programvare, fastvare, driver, osv.), kan øke utgangsspenningen på øretelefonen og hodetelefonen og dermed lydtrykksnivået. Annen bruk av øretelefonene eller hodetelefonene enn den som spesifiseres av produsenten, kan føre til økt lydtrykksnivå.

Tabell 18. Skjermkort

Funksjon	Spesifikasjoner
Type	integret på hovedkortet
Kontroller	
UMA	
Intel Core i3/i5	Intel HD Graphics 4400
Intel Core i7	Intel HD Graphics 5000
Diskret (tilleggsutstyr)	Nvidia GeForce (N14M-GE) dedikert skjermkort, 2 GB

Tabell 19. Kommunikasjon

Funksjon	Spesifikasjoner
Nettverksadapter	10/100/1000 MB/s Ethernet (RJ-45)
Trådløs	WLAN med Bluetooth 4.0 WWAN

Tabell 20. Porter og kontakter

Funksjon	Spesifikasjoner
Lyd (tillegg)	én mikrofoninngang / stereoutgang for hodetelefon / høyttalerkobling
Skjermkort	<ul style="list-style-type: none"> én 15-pinnings VGA-kontakt én 19-pinnings HDMI-kontakt

Funksjon	Spesifikasjoner
Nettverksadapter	én RJ-45-kontakt (andre alternativ)
USB 2.0	to 4-pinnere USB 2.0-kompatible kontakter
USB 3.0	<ul style="list-style-type: none"> én 9-pinnere USB 3.0-kompatibel kontakt én 9-pinnere USB 3.0-kompatibel kontakt med PowerShare
Minnekortleser	én SD-kortleser
Utvidelseskort	<ul style="list-style-type: none"> én ExpressCard-leser valgfri PCMCIA-leser (erstatte ExpressCard-leser)
Seriell dokkingport	én DB9-seriekontakt (andre alternativ)
SIM-port (Subscriber Identity Module)	ett
	ett micro-SIM-spor med sikkerhetsspor

Tabell 21. Skjerm

Funksjon	Spesifikasjoner
Type	WLED-skjerm
Størrelse	14,0 tommer
Dimensjoner:	
Høyde	190,00 mm (7,48")
Bredde	323,5 mm (12,59")
Diagonalt	375,2 mm (14,77")
Aktivt område (X/Y)	309,4 mm x 173,95 mm
Maksimal oppløsning	1366 x 768 piksler
Visningsvinkel	0° (lukket) til 180°
Oppdateringsfrekvens	60 Hz
Minste visningsvinkler:	
Horisontalt	<ul style="list-style-type: none"> +/- 70° for HD
Vertikalt	<ul style="list-style-type: none"> +/- 70° for HD
Pikselbredde	1875 mm



Tabell 22. Tastatur

Funksjon	Spesifikasjoner
Antall taster	84 taster: amerikansk engelsk, thai, fransk-canadisk, koreansk, russisk, hebraisk, engelsk-internasjonalt
Oppsett	QWERTY/AZERTY/Kanji

Tabell 23. Styreplate

Funksjon	Spesifikasjoner
Aktivt område:	
X-akse	99,5 mm
Y-akse	53 mm

Tabell 24. Batteri

Funksjon	Spesifikasjoner
Type	6-cellers eller 9-cellers "smart" litiumion
Dimensjoner:	
Høyde	21 mm (0,82")
Bredde	166,9 mm (6,57")
Dybde	80 mm (3,14")
Vekt	6-cellers: 365,5 g (0,80 lb) ; 9-cellers : 520 g (1,14 lb)
Spenning	14,8 VDC
Levetid	300 utladinger/oppladinger
Temperaturområde:	
Ved bruk	<ul style="list-style-type: none"> • Ladding : 0 °C til 60 °C (32 °F til 140 °F) • Utlading : 0 °C til 70 °C (32 °F til 158 °F)
Ikke i bruk	-51 °C til 71 °C (-60 °F til 160 °F)
	 MERK: Batteripakken tåler godt oppbevaringstemperaturene ovenfor når ladningen er 100 %.
	 MERK: Batteripakken tåler også oppbevaringstemperaturer fra -20 °C til +60 °C uten at ytelsen forringes.
Klokkebatteri	3 V CR2032 litium knappcelle

Tabell 25. Vekselstrømadapter

Type	65 W/90 W
Inngangsspenning	100 VAC til 240 VAC
Inngangsstrøm (maks.)	1,5A / 1,7A
Inngangsfrekvens	50 Hz til 60 Hz
Utgangseffekt	65 W/90 W
Utgangsstrøm	3,34 A/4,62 A (kontinuerlig)
Nominell utgangsspenning	19,5 +/-1,0 VDC

Temperaturområde:

Ved bruk	0 °C til 40 °C (32 °F til 104 °F)
Ikke i bruk	-40 °C til 70 °C (-40 °F til 158 °F)

Tabell 26. Auto-luft adapter

Type	90 W
Inngangsspenning	11 VDC til 16 VDC
Inngangsstrøm (maks.)	9,0 A
Utgangseffekt	90 W
Utgangsstrøm	4,86 A (kontinuerlig)
Nominell utgangsspenning	19,5 +/-1,0 VDC
Temperaturområde:	
Ved bruk	0 °C til 35 °C (32 °F til 95 °F)


Tabell 27. Fysiske mål

Funksjon	Spesifikasjoner
Høyde	44 mm (1,73 tommer)
Bredde	347 mm (13,66")
Dybde	243 mm (9,57")
Vekt	2,95 kg (6,5 lb)

Tabell 28. Omgivelser

Funksjon	Spesifikasjoner
Temperatur:	
Ved bruk	-29 °C til 63 °C (-20 °F til 140 °F)
Oppbevaring	-51 °C til 71 °C (-60 °F til 160 °F)
Relativ luftfuktighet (maks.):	
Ved bruk	10 til 90 % (ikke-kondenserende)
Oppbevaring	5 til 95 % (ikke-kondenserende)
Høyde over havet (maksimum):	
Ved bruk	-15,24 m til 4572 (-50 ft til 15 000 ft)3048 (-50 ft til 10 000 ft)
Ikke i bruk	'-15,24 m til 4572 (-50 ft til 15 000 ft)
Luftforurensningsnivå	G1 som definert i ISA-71.04-1985

Kontakte Dell

 **MERK:** Hvis du ikke har en aktiv Internett-tilkobling, kan du finne kontaktinformasjon på fakturaen, følgeseddelen, regningen eller i Dells produktkatalog.

Dell tilbyr flere nettbaserte og telefonbaserte støtte- og servicealternativer. Tilgjengeligheten varierer etter land og produkt. Det kan hende at enkelte tjenester ikke er tilgjengelige i ditt område. For å kontakte Dell for spørsmål om salg, teknisk støtte eller kundeservice:

1. Gå til **dell.com/support**.
2. Velg din støttekategori.
3. Kontroller at land eller område stemmer i nedtrekksmenyen **Choose A Country/Region** (Velg et land/område) nederst på siden.
4. Velg ønsket tjenestetype eller kundestøttetype basert på de behovene du har.